



Le Marché Belge en 2010

4^{ème} clientèle étrangère en France
 8,8 millions de nuitées
 5,2 millions en hôtellerie et 3,6 millions en camping
 une durée moyenne de séjour de 2,6 jours

4^{ème} clientèle étrangère en Poitou-Charentes
 173 359 nuitées
 59 474 en hôtellerie et 113 885 en camping
 une durée moyenne de séjour de 3,7 nuits

Un marché en baisse en France comme en région
 - 0,8% en France (évolution 09/10)
 - 6,4% en région (évolution 09/10)

Contexte économique

La situation en Belgique est encourageante. La croissance reste encore bien en dessous de la croissance moyenne de la décennie précédente, même si elle a enregistré en 2010 une croissance de 2% soit l'une des meilleures performances de la zone euro.

En 2010, le redressement de l'activité économique, amorcé à la mi 2009, est essentiellement porté par l'accroissement des exportations. Le marché du travail s'est amélioré. En revanche, la contribution de la demande intérieure, notamment de la consommation des ménages, demeure "modeste" en 2010, mais devrait néanmoins se renforcer dans le courant de 2011 pour devenir le principal moteur de la croissance du PIB.

Le contexte économique joue, mais les budgets vacances ont été relativement préservés malgré la crise.

Pour le tourisme, la demande des Belges en nombre de nuitées en France en 2010 reste stable avec une légère hausse des dépenses moyennes : la France resterait la première destination étrangère des Belges (vacances longues et courtes). La part de marché du tourisme domestique a augmenté (sous l'effet du contexte économique), et de ce fait, la Belgique devient la première destination touristique des Belges pour leurs vacances.

En région, en légère croissance sur 2009, et après avoir marqué le pas sur 2007 et 2008, la fréquentation belge repart à la baisse (-6,4%). La fréquentation belge est en berne en camping comme en hôtellerie et touche principalement le littoral.

Source : Insee, Atout France, 2011

Situation

Population globale : 10,5 millions d'habitants
 PIB/Habitant : 35 300€ / habitant
 Superficie : 30 528 km²
 Densité de population : 344 habitant / km²
 Taux de chômage : 7%

Source : OCDE, 2008

Calendrier des vacances scolaires et jours fériés

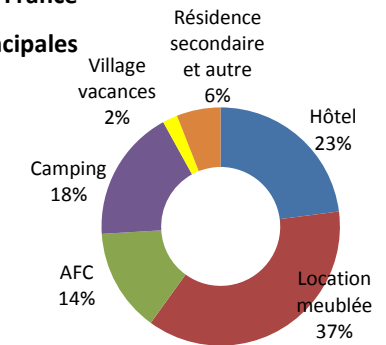
Source : Atout France, 2010

2010											
Janv	févr	Mars	Avril	Mai	Juin	Juill	Août	Sept	Oct	Nov	Déc
1	1	1	1	1	1	1	1	1	1	1	1
2	2	2	2	2	2	2	2	2	2	2	2
3	3	3	3	3	3	3	3	3	3	3	3
4	4	4	4	4	4	4	4	4	4	4	4
5	5	5	5	5	5	5	5	5	5	5	5
6	6	6	6	6	6	6	6	6	6	6	6
7	7	7	7	7	7	7	7	7	7	7	7
V 8	L 8	L 8	L 8	S 8	M 8	L 8	D 8	M 8	V 8	L 8	M 8
9	9	9	9	9	9	9	9	9	9	9	9
10	10	10	10	10	10	10	10	10	10	10	10
11	11	11	11	11	11	11	11	11	11	11	11
12	12	12	12	12	12	12	12	12	12	12	12
13	13	13	13	13	13	13	13	13	13	13	13
14	14	14	14	14	14	14	14	14	14	14	14
V 15	L 15	L 15	J 15	S 15	M 15	J 15	D 15	M 15	V 15	L 15	M 15
16	16	16	16	16	16	16	16	16	16	16	16
17	17	17	17	17	17	17	17	17	17	17	17
18	18	18	18	18	18	18	18	18	18	18	18
19	19	19	19	19	19	19	19	19	19	19	19
20	20	20	20	20	20	20	20	20	20	20	20
21	21	21	21	21	21	21	21	21	21	21	21
V 22	L 22	L 22	J 22	S 22	M 22	J 22	D 22	M 22	V 22	L 22	M 22
23	23	23	23	23	23	23	23	23	23	23	23
24	24	24	24	24	24	24	24	24	24	24	24
25	25	25	25	25	25	25	25	25	25	25	25
26	26	26	26	26	26	26	26	26	26	26	26
27	27	27	27	27	27	27	27	27	27	27	27
28	28	28	28	28	28	28	28	28	28	28	28
V 29	L 29	J 29	S 29	M 29	J 29	D 29	M 29	V 29	L 29	M 29	
30	30	30	30	30	30	30	30	30	30	30	30
31	31	31	31	31	31	31	31	31	31	31	31

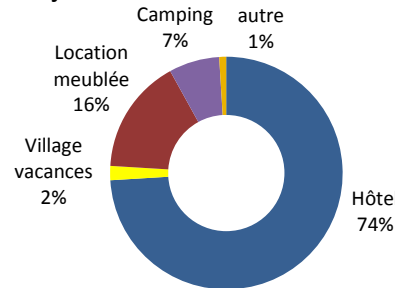
Caractéristique du marché

Mode d'hébergement en France

Vacances principales



Courts séjours



Source : Atout France, 2009

Forces, opportunités

- Bonne image de la destination
- Art de vivre (authenticité)
- Variété des régions et des paysages
- Richesse culturelle
- Variété des modes d'hébergement
- Facilité d'accès
- Proximité
- Rapport qualité prix
- La gastronomie et le vin
- Moyen de transport : Thalys, low cost
- L'événementiel

Faiblesses, menaces

- Manque de renouvellement de l'offre
- Prix de certaines prestations (péage, extra...)
- Accueil des professionnels
- Destination peu attirante pour les jeunes
- Trop grande familiarité de la destination
- Concurrence des destinations méditerranéennes

Source : Atout France, 2010

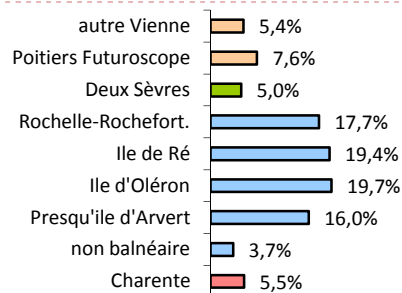
Le marché belge en Poitou-Charentes

4^{ème} clientèle étrangère

186 434 nuitées (11% des nuitées étrangères)

59 474 en hôtellerie, 113 885 en camping
13 075 en gîtes (centrale de réservation)

76,5% en Charente Maritime, 13% en Vienne
5,5% en Charente, 5% en Deux Sèvres



en hôtellerie

Plus d'1/4 des nuitées réalisées en juillet

Après une année 2009 assez bonne, la fréquentation belge est de nouveau passée en dessous de la barre des 60 000 nuitées. Cette clientèle peine à maintenir son volume de nuitées.

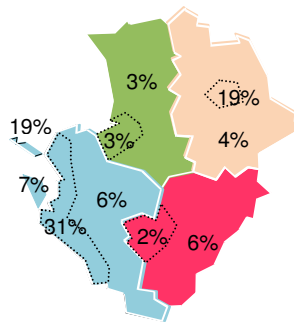
Les départements de la Charente et des Deux Sèvres ont bénéficié de la faveur de cette clientèle cette année mais on reste là sur de petits volumes de nuitées. Par contre, en Charente Maritime (-8,9%) et en Vienne (-17,1%) la clientèle belge recule de façon significative.

La Charente Maritime concentre la majorité des nuitées belges du Poitou-Charentes (62%).

Juillet reste traditionnellement la principale période de séjour pour cette clientèle. Ce mois concentre près de 28% des nuitées.

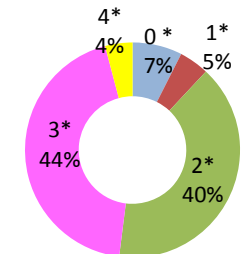
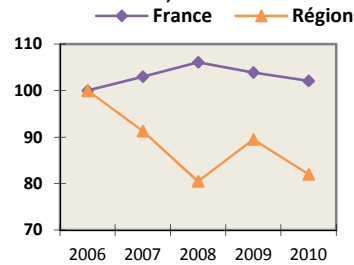
Petite évolution de la répartition par catégorie d'établissement cette année : on retrouve la clientèle belge majoritairement dans l'hôtellerie 3 étoiles, le poids des TSE et des 2 étoiles ayant reculé au profit de cette catégorie.

Répartition des nuitées selon les départements ou zones touristiques



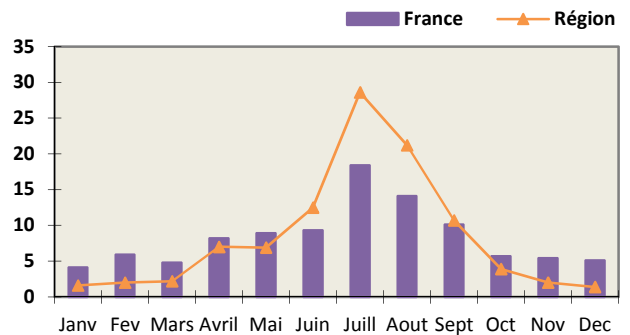
Source : Insee

Evolution du nombre de nuitées (base 100 en 2006)

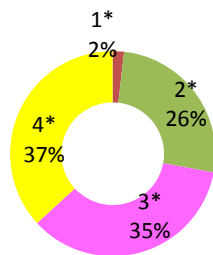
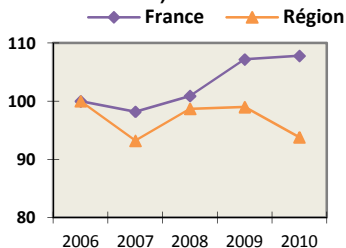


Répartition des nuitées selon la catégorie en région

Saisonnalité des nuitées

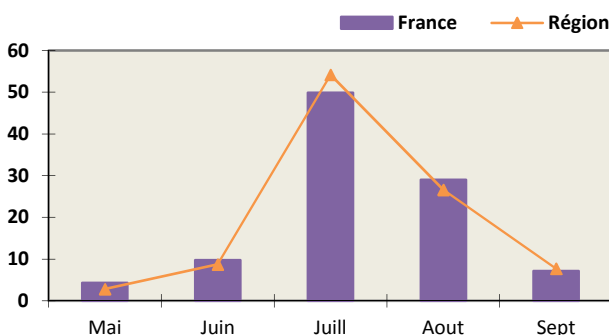


Evolution du nombre de nuitées (base 100 en 2006)



Répartition des nuitées selon la catégorie en région

Saisonnalité des nuitées



en camping

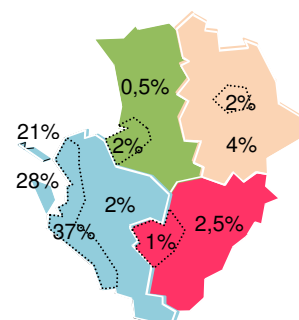
Une nuitée sur deux en juillet

Après trois années à la hausse, la fréquentation belge est cette année moins importante dans les campings de la région (-5,3%). Le volume de nuitées se maintient malgré tout à un niveau très correct puisqu'il continue d'avoir les 120 000 nuitées. Les Belges restent à la 4^{ème} place des clientèles sur cet hébergement.

C'est en Charente Maritime que la baisse se fait ressentir et l'impact régional est immédiat puisque près de 88% des nuitées sont recensées sur ce département.

Les autres départements enregistrent soit une progression sur ce marché (Deux Sèvres et Vienne) soit une stagnation du marché (Charente).

Comme les Allemands, les Belges répartissent assez bien leur fréquentation dans les campings classés de 2 à 4 étoiles. Par contre, c'est le mois de juillet qui est privilégié : 54% des nuitées annuelles.



Source : Insee