



Le Marché Français en 2010

1^{ère} clientèle en France
 195,9 millions de nuitées
 127,3 millions en hôtellerie et 68,6 millions en camping
 une durée moyenne de séjour de 2,2 jours

1^{ère} clientèle en Poitou-Charentes
 9 265 092 nuitées
 3 889 894 en hôtellerie et 5 375 198 en camping
 une durée moyenne de séjour de 2,9 nuits

Un marché en meilleure santé en France qu'en région
 + 1,6% en France (évolution 09/10)
 - 3,6% en région (évolution 09/10)

Calendrier des vacances scolaires et jours fériés

Source : Education nationale, 2010

2010											
Janv	févr	Mars	Avril	Mai	Juin	Juill	Août	Sept	Oct	Nov	Déc
V1	L1	L1	L1	L1	M1	J1	D1	M1	V1	L1	M1
2	2	2	2	2	2	2	2	2	2	2	2
3	3	3	3	3	3	3	3	3	3	3	3
4	4	4	4	4	4	4	4	4	4	4	4
5	5	5	5	5	5	5	5	5	5	5	5
6	6	6	6	6	6	6	6	6	6	6	6
7	7	7	7	7	7	7	7	7	7	7	7
V9	L9	L9	L9	S9	M9	J9	D9	M9	V9	L9	M9
9	9	9	9	9	9	9	9	9	9	9	9
10	10	10	10	10	10	10	10	10	10	10	10
11	11	11	11	11	11	11	11	11	11	11	11
12	12	12	12	12	12	12	12	12	12	12	12
13	13	13	13	13	13	13	13	13	13	13	13
14	14	14	14	14	14	14	14	14	14	14	14
V15	L15	L15	J15	S15	M15	J15	D15	M15	V15	L15	M15
15	15	15	15	15	15	15	15	15	15	15	15
16	16	16	16	16	16	16	16	16	16	16	16
17	17	17	17	17	17	17	17	17	17	17	17
18	18	18	18	18	18	18	18	18	18	18	18
19	19	19	19	19	19	19	19	19	19	19	19
20	20	20	20	20	20	20	20	20	20	20	20
21	21	21	21	21	21	21	21	21	21	21	21
V22	L22	L22	J22	S22	M22	J22	D22	M22	V22	L22	M22
22	22	22	22	22	22	22	22	22	22	22	22
23	23	23	23	23	23	23	23	23	23	23	23
24	24	24	24	24	24	24	24	24	24	24	24
25	25	25	25	25	25	25	25	25	25	25	25
26	26	26	26	26	26	26	26	26	26	26	26
27	27	27	27	27	27	27	27	27	27	27	27
28	28	28	28	28	28	28	28	28	28	28	28
V29	L29	L29	J29	S29	M29	J29	D29	M29	V29	L29	M29
29	29	29	29	29	29	29	29	29	29	29	29
30	30	30	30	30	30	30	30	30	30	30	30
31	31	31	31	31	31	31	31	31	31	31	31

Jours feries Vacances

Contexte économique

Fortement affectée par la crise économique de 2009, la France reste en 2010 encore convalescente. Pas de miracle à attendre sur le front de l'immobilier ou des impôts : la crise fera toujours sentir ses effets.

La croissance est repartie : le chiffre d'affaires de la France va progresser d'un et demi pourcent cette année. Il avait reculé de 2% en 2009. L'emploi est en légère reprise. Ça ne compense pas la saignée de l'an dernier mais là aussi, on est reparti dans le bon sens. Enfin la consommation, aura progressé de 1,7% sur l'année. C'est décisif parce que c'est elle qui fait tourner l'économie française et à aucun moment ce moteur n'a été cassé. Alors tout l'enjeu de 2011, pour la France, sera de ne pas briser l'élan de la consommation.

Pour le tourisme, malgré la crise économique qui perdure, la fréquentation française redémarre tout de même sur 2010. Les Français conservent leurs habitudes : partir en vacances mais avec un budget encore plus serré. Les voyages à l'étranger diminuent au profit des séjours en France. On continue de partir mais moins loin, moins longtemps tout en privilégiant l'hébergement familial.

En région, après une année 2009 très satisfaisante, on observe sur 2010 un recul de la fréquentation française : l'absence de ponts, le contexte économique et l'impact médiatique de la tempête xynthia peuvent en partie expliquer cette baisse. Cela concerne malheureusement tous les types d'hébergement et plus particulièrement les îles et le littoral charentais.

Source : Insee, Le Monde 2010

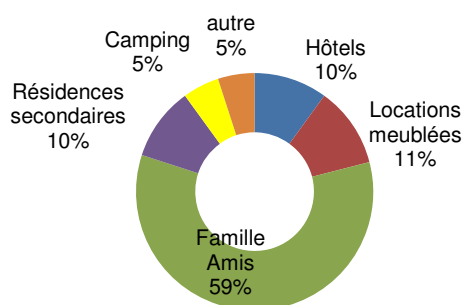
Situation

Population globale : 61,8 millions d'habitants
 PIB/Habitant : 33 090€ / habitant
 Superficie : 547 030 km²
 Densité de population : 113 habitant / km²
 Taux de chômage : 7,9%

Source : OCDE, 2008

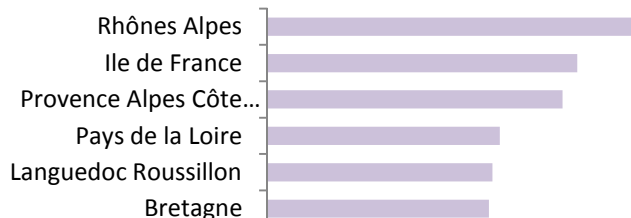
Caractéristique du marché

Mode d'hébergement en France



Une durée moyenne de séjour de 5,2 nuits.
 58% des séjours sont des courts séjours (1 à 3 nuits).
 Un mode de transport quasiment unique: la voiture (81%).
 Près d'1/3 des séjours réalisés par des inactifs.

Destinations des séjours en France



Source : SOFRES, 2010

Forces, opportunités

Le littoral (Royan)
 Les îles (Oléron et Ré)
 Richesse culturelle
 La Rochelle
 Le Futuroscope
 Facilité d'accès
 Proximité
 Destination pour les familles
 La gastronomie

Faiblesses, menaces

Encombrement des routes
 Prix
 Trop grande familiarité de la destination

Source : CRT, 2010

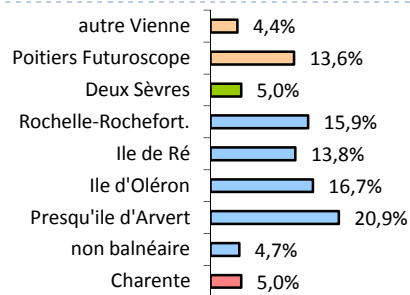
Le marché français en Poitou-Charentes

1^{ère} clientèle

9 587 751 nuitées (85,3% des nuitées régionales)

3 889 894 en hôtellerie, 5 375 198 en camping
322 659 en gîtes (centrale de réservation)

72% en Charente Maritime, 18% en Vienne
5% en Charente, 5% en Deux Sèvres



en hôtellerie

Plus d'un tiers des nuitées réalisées dans la Vienne

Les Français, après une bonne dynamique de 2005 à 2007, accusent encore cette année un net recul : -4,1% (166 000 nuitées en moins).

Avec 3 889 894 nuitées, il s'agit du niveau de fréquentation le plus bas depuis 2000.

Tous les départements sont concernés par cette baisse de fréquentation des Français sauf la Vienne.

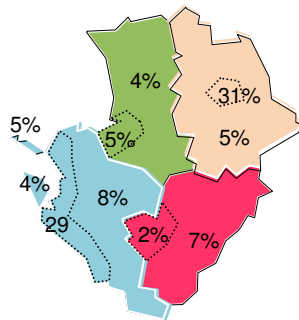
C'est plus particulièrement la Charente (-5,8%) et la Charente-Maritime (-7,8%) qui sont touchés.

46% des nuitées sont enregistrées en Charente Maritime et plus exactement sur La Rochelle (19% des nuitées régionales).

La haute saison reste prisée par la clientèle française (27% des nuitées) mais l'avant saison gagne du terrain chaque année (28,5% des nuitées d'avril à juin).

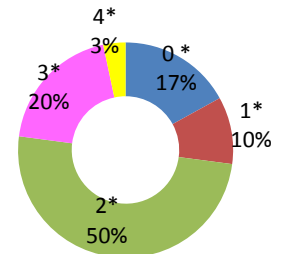
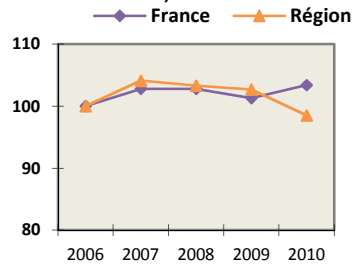
La clientèle française privilégie surtout les hôtels 2 étoiles mais fréquente aussi de façon significative l'hôtellerie économique.

Répartition des nuitées selon les départements ou zones touristiques



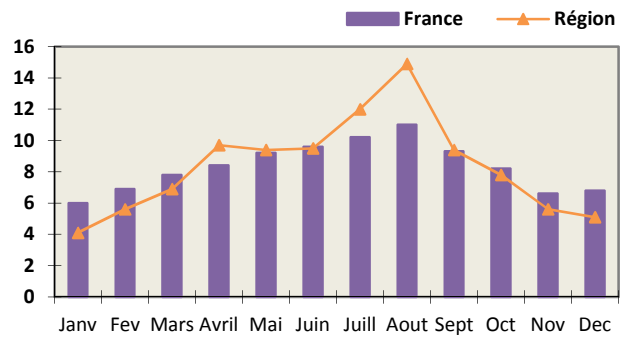
Source : Insee

Evolution du nombre de nuitées (base 100 en 2006)

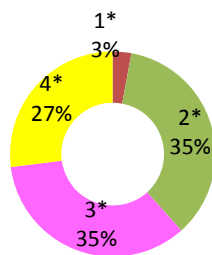
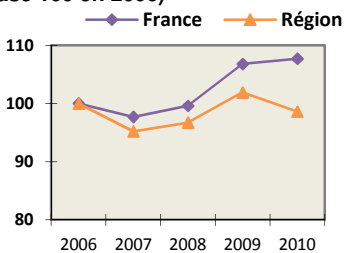


Répartition des nuitées selon la catégorie en région

Saisonnalité des nuitées

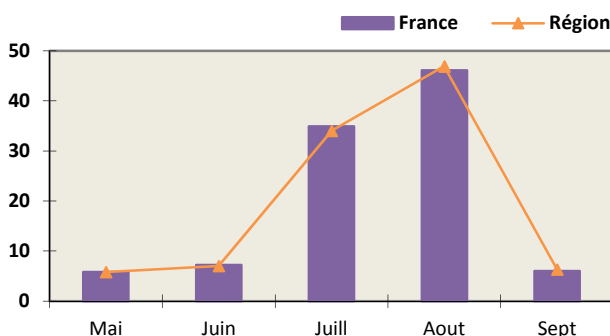


Evolution du nombre de nuitées (base 100 en 2006)



Répartition des nuitées selon la catégorie en région

Saisonnalité des nuitées



en camping

9 nuitées sur 10 en Charente Maritime

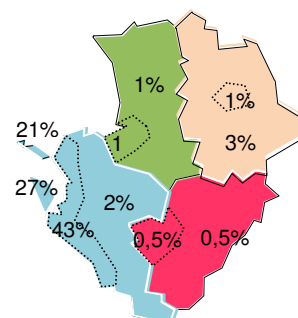
Après 3 années à la hausse, les Français sont cette année moins nombreux dans les campings de la région (-3,3%). Le volume de nuitées reste très correct : 5 375 198 nuitées enregistrées malgré une saison marquée par la tempête xynthia.

La baisse sur ce marché est imputable aux mauvais résultats de la Charente-Maritime (200 000 nuitées en moins par rapport à 2009, le département concentrant 93% de la fréquentation régionale). La présence française est en revanche en légère progression dans l'intérieur de la région.

Les zones touristiques privilégiées sont la Presqu'île d'Arvert (32% des nuitées régionales) et l'Ile d'Oléron (27% des nuitées régionales).

Les campeurs français sont très partagés entre les campings moyenne gamme (2*) et les hauts de gamme (3*).

Ils viennent majoritairement sur juillet-août.



Répartition des nuitées selon les départements ou zones touristiques

Source : Insee