



# Le Marché Italien en 2010

**5<sup>ème</sup> clientèle étrangère en France**  
**7,6 millions de nuitées**  
**6,4 millions en hôtellerie et 1,2 millions en camping**  
**une durée moyenne de séjour de 2,5 jours**

**8<sup>ème</sup> clientèle étrangère en Poitou-Charentes**  
**25 191 nuitées**  
**16 885 en hôtellerie et 8 306 en camping**  
**une durée moyenne de séjour de 2,2 nuits**

**Un marché en baisse en France mais en hausse en région**  
 - 1,3% en France (évolution 09/10)  
**+ 28% en région (évolution 09/10)**

## Contexte économique

L'année 2010 restera comme une année charnière pour l'économie touristique. Si les professionnels italiens ont confirmé un retour à de meilleures perspectives, 2011 devra confirmer les bonnes intentions des touristes. L'économie italienne a progressé de 0,3% au troisième trimestre, soit légèrement plus que les prévisions initiales, et de 1,1% sur un an.

Après avoir été épargnée dans un premier temps par les marchés, contrairement à l'Espagne et au Portugal, l'Italie, fait les frais des inquiétudes des investisseurs depuis la fin du mois de novembre, en raison notamment de son instabilité politique. Pour autant, l'Italie dispose de fondamentaux solides, les ménages sont peu endettés, il n'y a pas de bulle immobilière, tandis que plus de la moitié de la dette est entre les mains d'investisseurs italiens, ce qui apporte un minimum de stabilité.

**Pour le tourisme**, dans un contexte économique difficile, les Italiens sont tout de même partis à l'étranger en 2010 mais leur consommation touristique a été revue à la baisse. La clientèle italienne est restée fidèle aux destinations principales de l'année précédente, surtout concernant les destinations italiennes et balnéaires proches.

**En région**, après une année 2009 très difficile, la fréquentation italienne est en hausse et ré-atteint un niveau correct avoisinant les 25 000 nuitées. Les Italiens demeurent un marché moyen, proportionnellement beaucoup moins présent dans la région qu'au niveau national. La présence italienne dans les campings est marginale mais constante.

Source : Insee, Atout France, 2011

## Situation

Population globale : 58,8 millions d'habitants  
 PIB/Habitant : 31 250€ / habitant  
 Superficie : 301 230 km<sup>2</sup>  
 Densité de population : 195 habitant / km<sup>2</sup>  
 Taux de chômage : 6,8%

Source : OCDE, 2008

## Calendrier des vacances scolaires et jours fériés

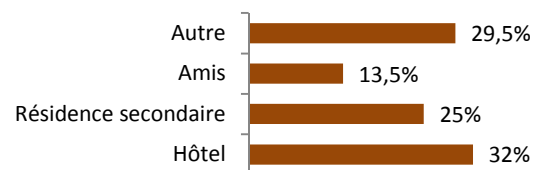
Source : Atout France, 2010

2010											
Janv	févr	Mars	Avril	Mai	Juin	Juill	Août	Sept	Oct	Nov	Déc
V 1	L 1	L 1	J 1	M 1	M 1	J 1	D 1	M 1	V 1	L 1	M 1
2	2	2	2	2	2	2	2	2	2	2	2
3	3	3	3	3	3	3	3	3	3	3	3
4	4	4	4	4	4	4	4	4	4	4	4
5	5	5	5	5	5	5	5	5	5	5	5
6	6	6	6	6	6	6	6	6	6	6	6
7	7	7	7	7	7	7	7	7	7	7	7
V 8	L 8	L 8	J 8	M 8	M 8	J 8	D 8	M 8	V 8	L 8	M 8
9	9	9	9	9	9	9	9	9	9	9	9
10	10	10	10	10	10	10	10	10	10	10	10
11	11	11	11	11	11	11	11	11	11	11	11
12	12	12	12	12	12	12	12	12	12	12	12
13	13	13	13	13	13	13	13	13	13	13	13
14	14	14	14	14	14	14	14	14	14	14	14
V 15	L 15	L 15	J 15	M 15	M 15	J 15	D 15	M 15	V 15	L 15	M 15
16	16	16	16	16	16	16	16	16	16	16	16
17	17	17	17	17	17	17	17	17	17	17	17
18	18	18	18	18	18	18	18	18	18	18	18
19	19	19	19	19	19	19	19	19	19	19	19
20	20	20	20	20	20	20	20	20	20	20	20
21	21	21	21	21	21	21	21	21	21	21	21
V 22	L 22	L 22	J 22	M 22	M 22	J 22	D 22	M 22	V 22	L 22	M 22
23	23	23	23	23	23	23	23	23	23	23	23
24	24	24	24	24	24	24	24	24	24	24	24
25	25	25	25	25	25	25	25	25	25	25	25
26	26	26	26	26	26	26	26	26	26	26	26
27	27	27	27	27	27	27	27	27	27	27	27
28	28	28	28	28	28	28	28	28	28	28	28
V 29	L 29	L 29	J 29	M 29	M 29	J 29	D 29	M 29	V 29	L 29	M 29
30	30	30	30	30	30	30	30	30	30	30	30
31	31	31	31	31	31	31	31	31	31	31	31

Jours fériés Vacances (au moins 10 régions)

## Caractéristique du marché

### Type d'hébergement privilégié en France

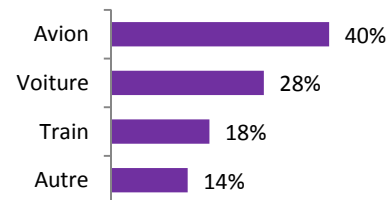


Les Italiens donnent leurs faveurs aux courts séjours (60% des séjours) et viennent majoritairement en voyages d'agrément (87%).

Les principaux types de séjours demandés par les touristes italiens en France sont les circuits (61%), le balnéaire (14%) et la montagne (4%).

Leurs principales destinations à l'étranger : la France, l'Espagne, la Grèce, l'Allemagne et le Royaume Uni.

### Mode de transport utilisé pour venir en France



Source : Atout France, 2009

## Forces, opportunités

Fidélisation du consommateur du produit « France »  
 Variété des régions et des paysages  
 Richesse culturelle  
 Proximité géographique  
 Le poids des TO et agences de voyage  
 Offre courts séjours

## Faiblesses, menaces

Viellissement des infrastructures touristiques  
 Accueil  
 Saisonnalité des vacances  
 Répartition inégale des flux touristiques  
 Recul des TO à destination France  
 Concurrence accrue

Source : Atout France, 2010

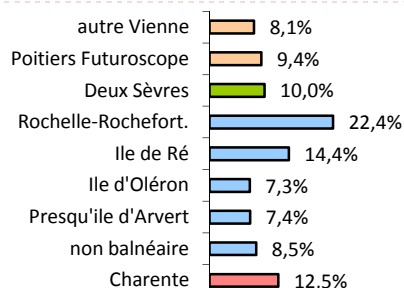
## Le marché italien en Poitou-Charentes

8<sup>ème</sup> clientèle étrangère

25 365 nuitées (1,5% des nuitées étrangères)

16 885 en hôtellerie, 8 306 en camping  
174 en gîtes (centrale de réservation)

60% en Charente Maritime, 17,5% en Vienne  
12,5% en Charente, 10% en Deux Sèvres



### en hôtellerie

1 nuitée sur 2 en Charente Maritime

La fréquentation est assez irrégulière depuis plusieurs années mais affiche cette année un net regain d'activité (+35,8%) pour atteindre de nouveau un niveau moyen soit un peu plus de 15 000 nuitées. Le niveau de fréquentation de ce marché en Poitou-Charentes reste très bas par rapport à la moyenne nationale : moins de 4% de la fréquentation hôtelière en Poitou-Charentes.

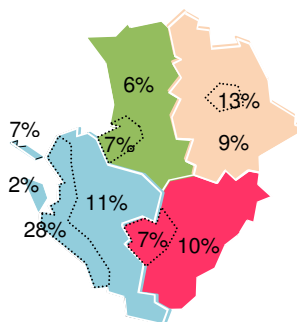
Tous les départements présentent des résultats à la hausse cette année : la Charente et les Deux Sèvres plus particulièrement mais sur des faibles volumes.

La Charente Maritime concentre près d'une nuitée italienne sur deux de la région.

Contrairement à la majorité des clientèles étrangères, les Italiens sont surtout présents en août : 32% des nuitées annuelles puis en novembre (11%).

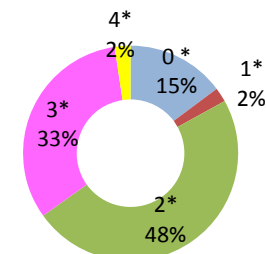
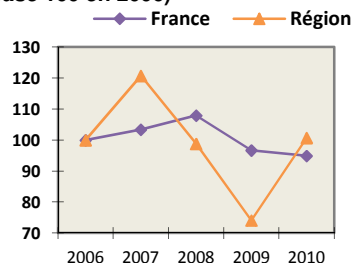
Les hôtels de catégories supérieures sont nettement moins prisés par les Italiens cette année au profit des catégories intermédiaires (2 étoiles) et bon marché (TSE).

Répartition des nuitées selon les départements ou zones touristiques



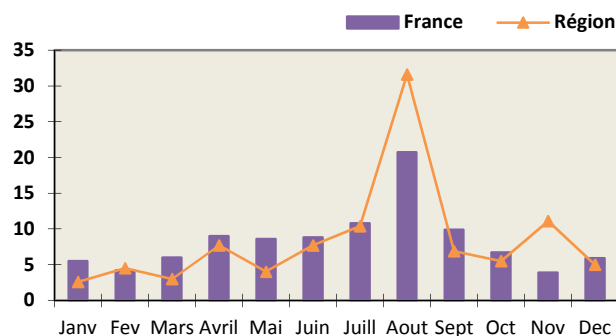
Source : Insee

### Evolution du nombre de nuitées (base 100 en 2006)

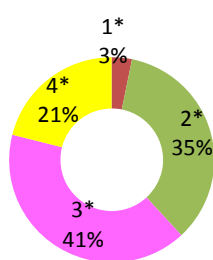
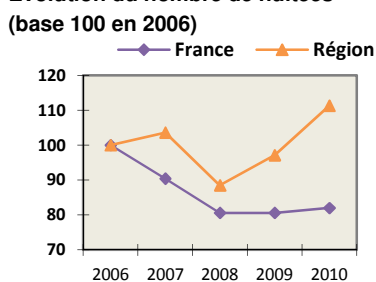


Répartition des nuitées selon la catégorie en région

### Saisonnalité des nuitées

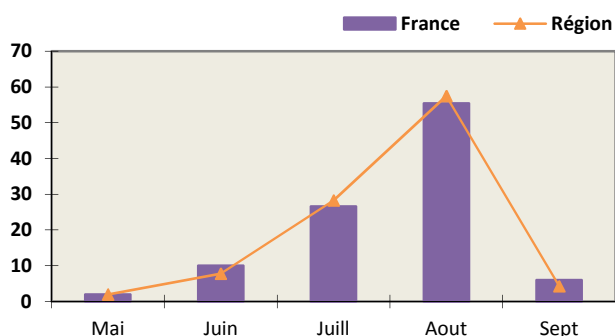


### Evolution du nombre de nuitées (base 100 en 2006)



Répartition des nuitées selon la catégorie en région

### Saisonnalité des nuitées



### en camping

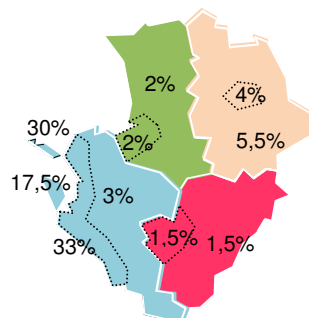
Plus de 8 nuitées régionales sur 10 en Charente Maritime

Avec près de 8 500 nuitées en 2010, la fréquentation des Italiens en camping atteint son niveau le plus haut depuis 10 ans. Ils constituent un marché assez constant avec une fréquentation variant entre 6 000 et 8 500 nuitées. Cette clientèle reste toutefois mineure dans ce type d'hébergement.

On retrouve cette clientèle majoritairement en Charente Maritime (près de 84% des nuitées) et plus particulièrement sur l'île de Ré ; puis de façon moins significative dans la Vienne (9,5% des nuitées régionales).

Dans les autres départements, ce marché reste très mineur et varie bien souvent d'une année sur l'autre.

Les Italiens fréquentent majoritairement les catégories haut de gamme (62% des nuitées en 3 et 4 étoiles) et privilégient le mois d'août pour leurs séjours (près de 58% des nuitées).



Source : Insee