



# Le Marché Néerlandais en 2010

- 1<sup>ère</sup> clientèle étrangère en France**  
18,2 millions de nuitées  
3,3 millions en hôtellerie et 14,9 millions en camping  
une durée moyenne de séjour de 4,2 jours
- 2<sup>ème</sup> clientèle étrangère en Poitou-Charentes**  
360 803 nuitées  
28 257 en hôtellerie et 332 546 en camping  
une durée moyenne de séjour de 5,1 nuits

Un marché en baisse en France comme en région  
- 1% en France (évolution 09/10)  
- **5,5% en région** (évolution 09/10)

## Contexte économique

L'économie s'est fortement contractée pendant la crise et se redresse lentement depuis le milieu de l'année 2009 : les effets de la relance budgétaire, l'assouplissement de la politique monétaire, l'amélioration des conditions financières et la reprise naissante des échanges mondiaux commençant de redynamiser l'activité. L'économie intérieure reste encore peu soutenue (une consommation en berne, confiance des ménages frileuse) et le secteur financier néerlandais est fortement ébranlé par la crise mondiale. L'État a réagi de façon décisive pour lui venir en aide, injectant des liquidités. À plus long terme, les principaux défis sont de garantir la viabilité budgétaire et d'amplifier la croissance potentielle.

**Pour le tourisme**, le nombre de voyages a légèrement fléchi toute destination confondue ainsi que les dépenses et la fréquence de voyages par Néerlandais. Alors que le nombre de séjours à l'étranger est resté stable, celui sur la France connaît une hausse. Ses atouts : une offre camping diversifiée et une destination proche, facilement accessible en voiture.

**En région**, depuis quelques années, le volume de nuitées néerlandaises recule, ce qui est en partie imputable aux mauvais résultats enregistrés en camping : avec une perte d'environ 100 000 nuitées par rapport à 2006, cette clientèle n'occupe plus le 1<sup>er</sup> rang sur cet hébergement. Malgré tout, la présence néerlandaise dans les campings reste importante alors qu'elle est mineure en hôtellerie. La durée moyenne de séjour est la plus longue de toutes les nationalités.

Source : Insee, Atout France, 2011

## Situation

Population globale : 16,4 millions d'habitants  
PIB/Habitant : 41 100€ / habitant  
Superficie : 42 679 km<sup>2</sup>  
Densité de population : 384 habitant / km<sup>2</sup>  
Taux de chômage : 2,8%

Source : OCDE, 2008

## Calendrier des vacances scolaires et jours fériés

Source : Atout France, 2010

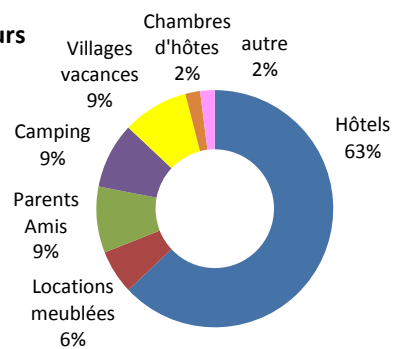
2010											
Janv	févr	Mars	Avril	Mai	Juin	Juill	Août	Sept	Oct	Nov	Déc
V 1	L 1	L 1	J 1	S 1	M 1	J 1	D 1	M 1	V 1	L 1	M 1
2	2	2	2	2	2	2	2	2	2	2	2
3	3	3	3	3	3	3	3	3	3	3	3
4	4	4	4	4	4	4	4	4	4	4	4
5	5	5	5	5	5	5	5	5	5	5	5
6	6	6	6	6	6	6	6	6	6	6	6
7	7	7	7	7	7	7	7	7	7	7	7
V 8	L 8	L 8	J 8	S 8	M 8	J 8	D 8	M 8	V 8	L 8	M 8
9	9	9	9	9	9	9	9	9	9	9	9
10	10	10	10	10	10	10	10	10	10	10	10
11	11	11	11	11	11	11	11	11	11	11	11
12	12	12	12	12	12	12	12	12	12	12	12
13	13	13	13	13	13	13	13	13	13	13	13
14	14	14	14	14	14	14	14	14	14	14	14
V 15	L 15	L 15	J 15	S 15	M 15	J 15	D 15	M 15	V 15	L 15	M 15
16	16	16	16	16	16	16	16	16	16	16	16
17	17	17	17	17	17	17	17	17	17	17	17
18	18	18	18	18	18	18	18	18	18	18	18
19	19	19	19	19	19	19	19	19	19	19	19
20	20	20	20	20	20	20	20	20	20	20	20
21	21	21	21	21	21	21	21	21	21	21	21
V 22	L 22	L 22	J 22	S 22	M 22	J 22	D 22	M 22	V 22	L 22	M 22
23	23	23	23	23	23	23	23	23	23	23	23
24	24	24	24	24	24	24	24	24	24	24	24
25	25	25	25	25	25	25	25	25	25	25	25
26	26	26	26	26	26	26	26	26	26	26	26
27	27	27	27	27	27	27	27	27	27	27	27
28	28	28	28	28	28	28	28	28	28	28	28
V 29	L 29	L 29	J 29	S 29	M 29	J 29	D 29	M 29	V 29	L 29	M 29
30	30	30	30	30	30	30	30	30	30	30	30
31	31	31	31	31	31	31	31	31	31	31	31

Jours fériés Vacances

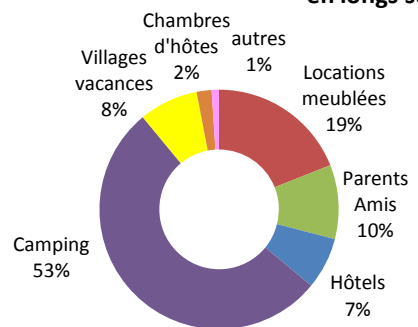
## Caractéristique du marché

### Mode d'hébergement en France

#### en courts séjours



#### en longs séjours



Source : NBTC-Nipo Search, 2009

## Forces, opportunités

- Qualité de vie (nourriture, boissons)
- Variété des régions et des paysages
- Richesse culturelle
- Qualité de l'accueil des enfants
- Qualité des campings
- Facilité d'accès
- Proximité
- Saisonnalité des vacances
- Forte utilisation d'Internet (information, réservation)
- Climat

## Faiblesses, menaces

- Saisonnalité des vacances
- Destination réputée pas bon marché
- Produits « vélo » peu développés
- Communication trop institutionnelle

Source : Atout France, 2010

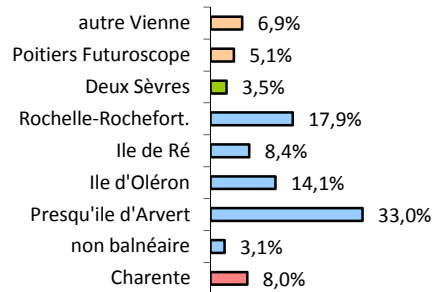
## Le marché néerlandais en Poitou-Charentes

2<sup>ème</sup> clientèle étrangère

364 217 nuitées (22% des nuitées étrangères)

28 257 en hôtellerie, 332 546 en camping  
3 414 en gîtes (centrale de réservation)

76,5% en Charente Maritime, 12% en Vienne  
8% en Charente, 3,5% en Deux Sèvres



### en hôtellerie

Vienne et Charente Maritime se partagent le marché

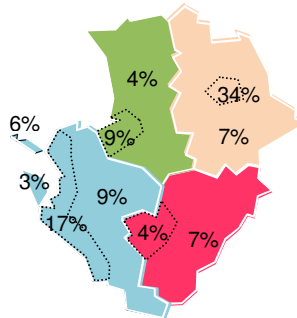
La fréquentation néerlandaise est très irrégulière depuis quelques années. Cette année, elle est en berne : -6,7% par rapport à 2009 soit une perte de 2 000 nuitées.

A l'exception de la Vienne qui continue sur sa lancée de bons résultats (+6%), les autres départements de la région affichent des résultats en baisse et plus particulièrement la Charente Maritime et les Deux Sèvres (même si pour ce dernier le volume de nuitée est moindre).

Plus de 4 nuitées sur 10 sont enregistrées dans la Vienne (41%). Les Néerlandais privilégient principalement la haute saison : près de 64% des nuitées sont réparties sur juillet et août.

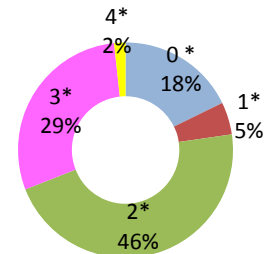
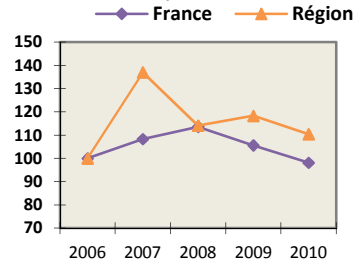
La clientèle néerlandaise fréquente majoritairement les établissements 2 étoiles puis viennent les 3 étoiles. Les établissements dits « économiques » (TSE, 1 étoile) ont tout de même leur faveur : 23% des nuitées.

Répartition des nuitées selon les départements ou zones touristiques



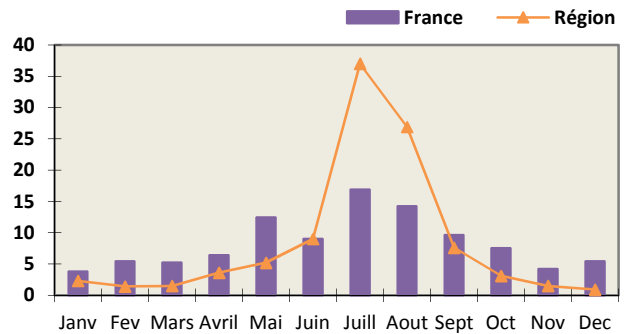
Source : Insee

### Evolution du nombre de nuitées (base 100 en 2006)

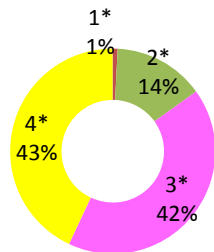
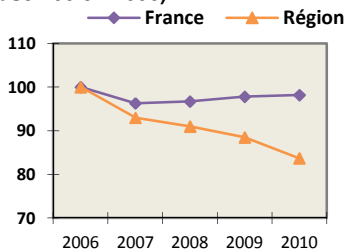


Répartition des nuitées selon la catégorie en région

### Saisonnalité des nuitées

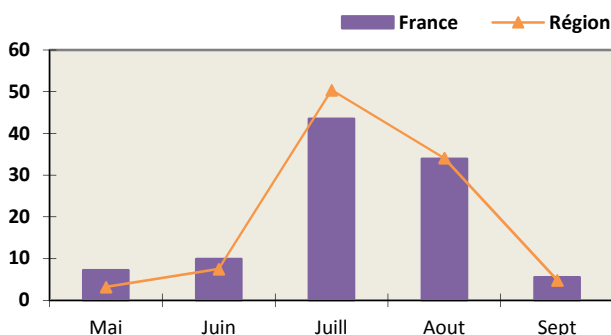


### Evolution du nombre de nuitées (base 100 en 2006)



Répartition des nuitées selon la catégorie en région

### Saisonnalité des nuitées



### en camping

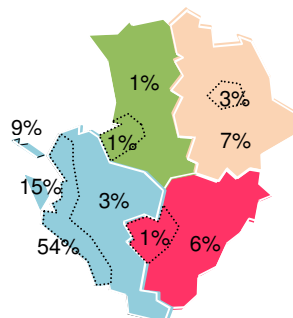
#### Concentration des nuitées sur la Charente Maritime

Depuis plusieurs années maintenant, le marché néerlandais s'effrite peu à peu : -2% en 2008, -2,7% en 2009 et -5,4% en 2010. Le volume de nuitées est arrivé à un niveau assez bas puisqu'il est passé en dessous de 350 000 nuitées. Les Néerlandais sont donc désormais la 2<sup>ème</sup> clientèle étrangère en hôtellerie de plein air.

Cette année toujours moins de Néerlandais en Charente Maritime : cette clientèle réalise près de 81% de ses nuitées sur ce département et plus particulièrement sur la Presqu'île d'Arvert (36% des nuitées).

L'intérieur de la région n'est pas trop touché puisque la Charente et plus particulièrement les Deux Sèvres (comme en 2008 et 2009) continuent d'attirer la clientèle néerlandaise.

Le mois de juillet (une nuitée sur deux) et les campings de catégorie supérieure sont toujours privilégiés : on note tout de même cette année un transfert de nuitées des catégories haut de gamme vers les 2 étoiles.



Source : Insee