



Le Marché Espagnol en 2010

6^{ème} clientèle étrangère en France
5,8 millions de nuitées
5,1 millions en hôtellerie et 0,7 millions en camping
une durée moyenne de séjour de 2,4 jours

5^{ème} clientèle étrangère en Poitou-Charentes
91 525 nuitées
71 137 en hôtellerie et 20 388 en camping
une durée moyenne de séjour de 1,4 nuit

Un marché en hausse en France mais en baisse en région
+ 3% en France (évolution 09/10)
- 0,8% en région (évolution 09/10)

Contexte économique

L'année 2010 se termine avec -0,2% de croissance alors que le PIB avait chuté de 3,7% en 2009. Au dernier trimestre, c'est la première fois depuis 2008 que l'Espagne renoue avec un taux de croissance interannuel positif. L'économie espagnole pâtit toujours lourdement de la crise du marché de l'immobilier, de la hausse du chômage et de ses effets sur la confiance des consommateurs même si certains secteurs restent porteurs : agroalimentaire, aérospatiale, ingénierie...

Pour le tourisme, malgré un contexte économique difficile, les Espagnols sont partis davantage à l'étranger en 2010 et leur consommation touristique a légèrement augmenté, montrant tout de même des signes de fragilité vers la fin de l'année. L'amélioration de la demande espagnole a été plus notable pour les destinations urbaines intérieures. La récupération a été plus marquée chez les foyers à fort pouvoir d'achat et les voyages en Europe et de longue distance ont plus fortement augmenté.

En région, depuis dix ans, la fréquentation espagnole est en baisse pour atteindre son niveau le plus bas en 2010 (moins de 92 000 nuitées). Les Espagnols demeurent cependant un marché important, proportionnellement plus présent dans la région qu'au niveau national. Les Espagnols restent une clientèle de courts séjours privilégiant le Futuroscope (forte attirance pour les parcs de loisirs) et les escales (Poitou-Charentes est une région de transit située sur l'axe menant à Paris). La durée moyenne de séjour est la plus basse de toutes les nationalités.

Source : Insee, Atout France, 2011

Situation

Population globale : 44,3 millions d'habitants
PIB/Habitant : 31 500€ / habitant
Superficie : 505 580 km²
Densité de population : 88 habitant / km²
Taux de chômage : 11,4%

Source : OCDE, 2008

Calendrier des vacances scolaires et jours fériés

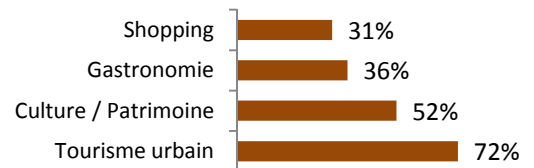
Source : Atout France, 2010

2010											
Janv	févr	Mars	Avril	Mai	Juin	Juill	Août	Sept	Oct	Nov	Déc
V.1	L.1	L.1	M.1	M.1	M.1	D.1	M.1	M.1	V.1	L.1	M.1
2	2	2	2	2	2	2	2	2	2	2	2
3	3	3	3	3	3	3	3	3	3	3	3
4	4	4	4	4	4	4	4	4	4	4	4
5	5	5	5	5	5	5	5	5	5	5	5
6	6	6	6	6	6	6	6	6	6	6	6
7	7	7	7	7	7	7	7	7	7	7	7
V.8	L.8	L.8	L.8	M.8	M.8	M.8	M.8	M.8	V.8	L.8	M.8
9	9	9	9	9	9	9	9	9	9	9	9
10	10	10	10	10	10	10	10	10	10	10	10
11	11	11	11	11	11	11	11	11	11	11	11
12	12	12	12	12	12	12	12	12	12	12	12
13	13	13	13	13	13	13	13	13	13	13	13
14	14	14	14	14	14	14	14	14	14	14	14
V.15	L.15	L.15	J.15	5.15	34.15	1.15	D.15	34.15	V.15	L.15	34.15
16	16	16	16	16	16	16	16	16	16	16	16
17	17	17	17	17	17	17	17	17	17	17	17
18	18	18	18	18	18	18	18	18	18	18	18
19	19	19	19	19	19	19	19	19	19	19	19
20	20	20	20	20	20	20	20	20	20	20	20
21	21	21	21	21	21	21	21	21	21	21	21
V.22	L.22	L.22	L.22	5.22	M.22	L.22	D.22	M.22	V.22	L.22	M.22
23	23	23	23	23	23	23	23	23	23	23	23
24	24	24	24	24	24	24	24	24	24	24	24
25	25	25	25	25	25	25	25	25	25	25	25
26	26	26	26	26	26	26	26	26	26	26	26
27	27	27	27	27	27	27	27	27	27	27	27
28	28	28	28	28	28	28	28	28	28	28	28
V.29	L.29	J.29	5.29	M.29	J.29	D.29	M.29	V.29	L.29	M.29	
30	30	30	30	30	30	30	30	30	30	30	
31	31	31	31	31	31	31	31	31	31	31	

■ Jours fériés ■ Vacances

Caractéristique du marché

Principales activités pratiquées en France

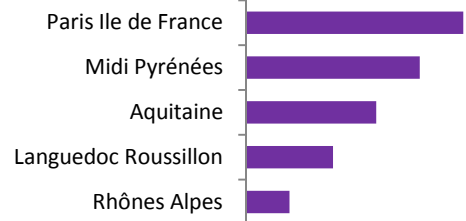


Les Espagnols voyagent principalement en Europe (72%) et plus particulièrement à destination de la France (24%) et de l'Italie (20%).

Les principaux bassins émetteurs vers la France sont la Catalogne (29%), Madrid (14%) et Valence (12%).

44% des espagnols réservent sur Internet et 30% en agence de voyage.

Principales régions visitées en France



Source : Etude Nielsen, 2010

Forces, opportunités

Gastronomie
Variété des régions et des paysages
Richesse culturelle
Qualité de l'accueil
Qualité des hébergements
Evènementiel
Destination « à la mode »
Proximité (accès voiture, low cost)
Le poids des TO et agences de voyage

Faiblesses, menaces

Saisonnalité des vacances
Rapport qualité prix
Qualité des prestations en restauration
Destination peu attrayante pour les jeunes

Source : Atout France, 2009

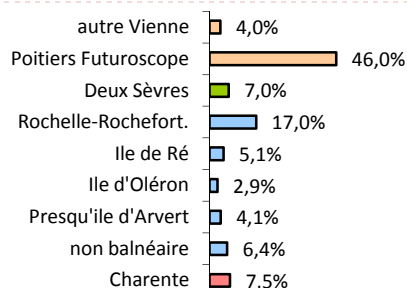
Le marché espagnol en Poitou-Charentes

5^{ème} clientèle étrangère

93 004 nuitées (5,5% des nuitées étrangères)

71 137 en hôtellerie, 20 388 en camping
1 479 en gîtes (centrale de réservation)

35,5% en Charente Maritime, 50% en Vienne
7,5% en Charente, 7% en Deux Sèvres



en hôtellerie

54% des nuitées sur la zone Poitiers-Futuroscope

Malgré un sursaut de fréquentation en 2007, la baisse tendancielle de la fréquentation espagnole perdure encore cette année : -1,4%, soit une perte de 1 000 nuitées. Depuis 2 ans, le volume de nuitées espagnoles est passé en dessous des 75 000 nuitées. Ce marché reste tout de fois à la deuxième place des nuitées étrangères dans l'hôtellerie Poitou-Charentes.

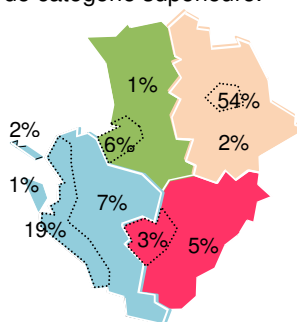
Le bilan est très partagé suivant les destinations : baisse sensible cette année en Vienne (-8,2%) mais regain d'activité dans les départements charentais et les Deux Sèvres.

A noter : la Vienne concentre près des 2/3 de la fréquentation régionale.

Traditionnellement, la présence espagnole est importante sur les vacances de Pâques et sur le mois d'août où 27% des nuitées sont réalisées.

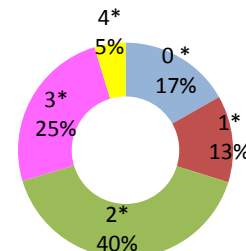
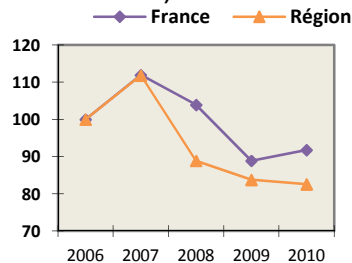
Les Espagnols consomment toutes les catégories d'établissement : près d'1/3 en hôtellerie bon marché, un gros 1/3 en moyenne gamme et près d'1/3 dans l'hôtellerie de catégorie supérieure.

Répartition des nuitées selon les départements ou zones touristiques



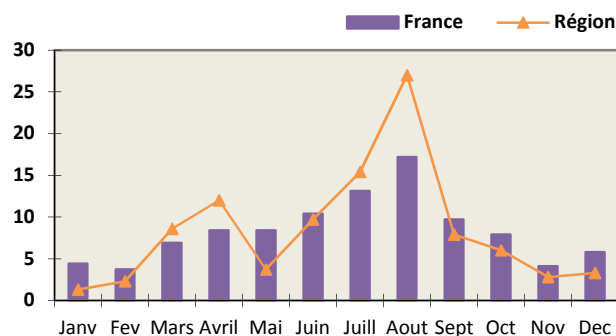
Source : Insee

Evolution du nombre de nuitées (base 100 en 2006)

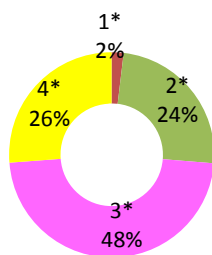
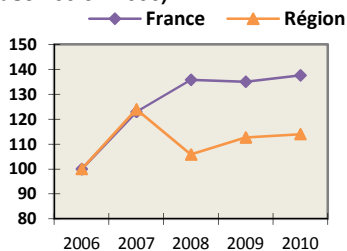


Répartition des nuitées selon la catégorie en région

Saisonnalité des nuitées

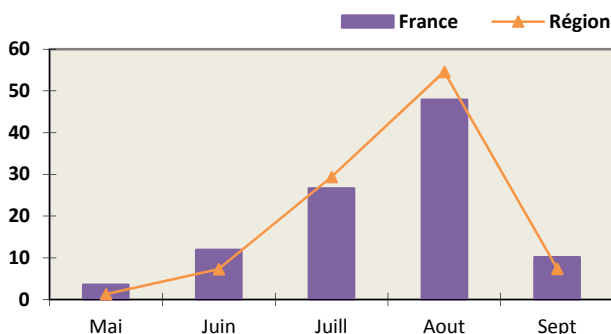


Evolution du nombre de nuitées (base 100 en 2006)



Répartition des nuitées selon la catégorie en région

Saisonnalité des nuitées



en camping

Près des 2/3 des nuitées régionales en Charente Maritime

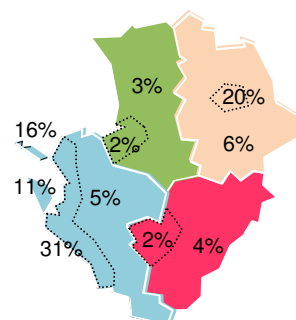
Sauf en 2007 (année excellente), les Espagnols constituent un marché assez constant avec une fréquentation variant entre 17 000 et 21 000 nuitées. Cette clientèle reste toutefois mineure dans ce type d'hébergement.

On retrouve cette clientèle principalement en Charente Maritime (63% des nuitées) puis de façon assez significative dans la Vienne (26% des nuitées régionales).

Dans les autres départements, ce marché reste très mineur et varie bien souvent d'une année sur l'autre.

A noter : la durée moyenne de séjour est la plus basse de toutes les nationalités.

Les Espagnols fréquentent majoritairement les catégories haut de gamme (environ 74% des nuitées en 3 et 4 étoiles) et privilégient le mois d'août pour leurs séjours (55% des nuitées).



Source : Insee