



Le Marché Américain en 2010

7^{ème} clientèle étrangère en France
 5,7 millions de nuitées
 5,7 millions en hôtellerie
 une durée moyenne de séjour de 2,4 jours

9^{ème} clientèle étrangère en Poitou-Charentes
 12 835 nuitées
 12 685 en hôtellerie et 150 en camping
 une durée moyenne de séjour de 2 nuits

Un marché en hausse en France comme en région
 + 3,3% en France (évolution 09/10)
 + 17,6% en région (évolution 09/10)

Contexte économique

L'activité économique a continué de croître modérément sur la fin d'année soutenue par la reprise de l'industrie manufacturière et la hausse de la consommation intérieure. Les exportations augmentent et le déficit commercial reste stable. Le taux de chômage est enfin en baisse, première baisse significative marquant le retour visible de la croissance pour les travailleurs américains. L'économie américaine se porte mieux et la croissance semble de retour : le revenu disponible des ménages a progressé, la consommation intérieure repart et l'indice de confiance des consommateurs est à son plus haut depuis février 2008. Les Américains sont confiants dans leur économie et sa reprise et voient la « fin du tunnel » ; les prévisions de croissance sont confirmées à 3.25 % pour 2011 par la FED.

Pour le tourisme, 59% des adultes Américains disent vouloir voyager au printemps ou en été 2011 selon un récent sondage, c'est 3% de plus que l'année dernière. C'est donc 138 millions d'américains qui partiront au moins une fois en vacances dans les six mois à venir. Dernier élément positif, seulement 24% ont décidé de ne pas partir dans les 6 mois ce qui laisse encore 40 millions d'américains à convaincre !

En région, après quelques années à la baisse, le volume de nuitées américaines retrouve un niveau très correct. Cette clientèle consomme exclusivement de l'hôtellerie (99% des nuitées régionales) et principalement la destination littorale. La durée moyenne de séjour est parmi les plus courtes.

Source : Insee, Atout France, 2010

Situation

Population globale : 304,2 millions d'habitants
 PIB/Habitant : 47 186€ / habitant
 Superficie : 9 370 612 km²
 Densité de population : 32 habitant / km²
 Taux de chômage : 5,8%

Source : OCDE, 2008

Calendrier des vacances scolaires et jours fériés

Source : Atout France, 2010

2010											
Janv	févr	Mars	Avril	Mai	Juin	Juill	Août	Sept	Oct	Nov	Déc
V 1	L 1	L 1	J 1	M 1	M 1	J 1	D 1	M 1	V 1	L 1	M 1
2	2	2	2	2	2	2	2	2	2	2	2
3	3	3	3	3	3	3	3	3	3	3	3
4	4	4	4	4	4	4	4	4	4	4	4
5	5	5	5	5	5	5	5	5	5	5	5
6	6	6	6	6	6	6	6	6	6	6	6
7	7	7	7	7	7	7	7	7	7	7	7
V 8	L 8	L 8	J 8	M 8	M 8	J 8	D 8	M 8	V 8	L 8	M 8
9	9	9	9	9	9	9	9	9	9	9	9
10	10	10	10	10	10	10	10	10	10	10	10
11	11	11	11	11	11	11	11	11	11	11	11
12	12	12	12	12	12	12	12	12	12	12	12
13	13	13	13	13	13	13	13	13	13	13	13
14	14	14	14	14	14	14	14	14	14	14	14
V 15	D 15	L 15	J 15	S 15	M 15	J 15	D 15	M 15	V 15	L 15	M 15
16	16	16	16	16	16	16	16	16	16	16	16
17	17	17	17	17	17	17	17	17	17	17	17
18	18	18	18	18	18	18	18	18	18	18	18
19	19	19	19	19	19	19	19	19	19	19	19
20	20	20	20	20	20	20	20	20	20	20	20
21	21	21	21	21	21	21	21	21	21	21	21
V 22	L 22	L 22	J 22	S 22	M 22	J 22	D 22	M 22	V 22	L 22	M 22
23	23	23	23	23	23	23	23	23	23	23	23
24	24	24	24	24	24	24	24	24	24	24	24
25	25	25	25	25	25	25	25	25	25	25	25
26	26	26	26	26	26	26	26	26	26	26	26
27	27	27	27	27	27	27	27	27	27	27	27
28	28	28	28	28	28	28	28	28	28	28	28
V 29	L 29	J 29	S 29	M 29	J 29	D 29	M 29	V 29	L 29	M 29	
30	30	30	30	30	30	30	30	30	30	30	
31	31	31	31	31	31	31	31	31	31	31	

Jours fériés Vacances (au moins 25 états)

Caractéristique du marché

Principales destinations européennes

- 1 Grande Bretagne
- 2 France (3,4 millions de visiteurs)
- 3 Italie

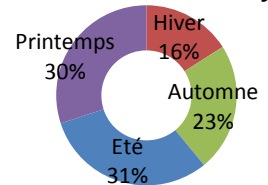
Principales destinations françaises

Séniors	Familles	Jeunes
PACA	Ile de France	Ile de France
Ile de France	PACA	Midi Pyrénées
Normandie	Val de Loire	PACA
Val de loire	Normandie	Aquitaine
Rhône Alpes		Languedoc Roussillon
Alsace		
Champagne Ardenne		

Motif des déplacements

- 20% affaires
- 80% loisirs, famille, amis

Périodes de voyages



Source : Atout France, DGCIS, 2009

Forces, opportunités

- Art de vivre
- Gastronomie et vins
- Richesse culturelle
- Evènements
- Shopping
- Clientèle majoritairement urbaine
- Viti vini
- Forte utilisation d'Internet (information, réservation)
- Variété de l'offre

Faiblesses, menaces

- Accueil
- Rapport qualité prix
- Sécurité
- Qualité de l'hébergement
- Politique environnementale

Source : Atout France, 2009

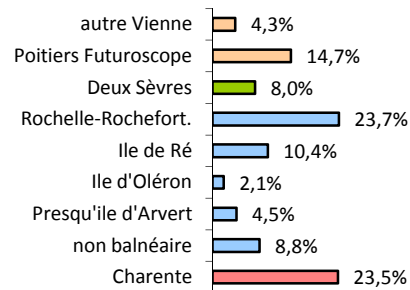
Le marché américain en Poitou-Charentes

9^{ème} clientèle étrangère

13 068 nuitées (0,8% des nuitées étrangères)

12 685 en hôtellerie, 150 en camping
233 en gîtes (centrale de réservation)

49,5% en Charente Maritime, 19% en Vienne
23,5% en Charente, 8% en Deux Sèvres



en hôtellerie

1 nuitée sur 2 en Charente Maritime

La fréquentation américaine en baisse depuis quelques années retrouve un niveau de fréquentation correct cette année : elle est en hausse (+18,8% par rapport à 2009 soit un gain de 2 000 nuitées).

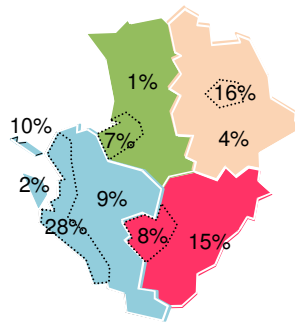
Tous les départements affichent de bons résultats et plus particulièrement la Charente (+38%) et les Deux Sèvres (même si pour ce dernier le volume de nuitée est moindre).

Près d'une nuitée sur 4 est réalisée en Charente et 1 nuitée sur 5 est enregistrée dans la Vienne. La destination littoral et notamment La Rochelle (22% des nuitées) est plébiscitée.

Les Américains privilégient la haute saison (39% des nuitées) mais s'étalent tout de même sur les ailes de saison (73% des nuitées sont réparties de mai à septembre).

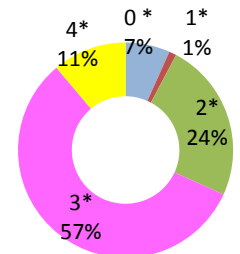
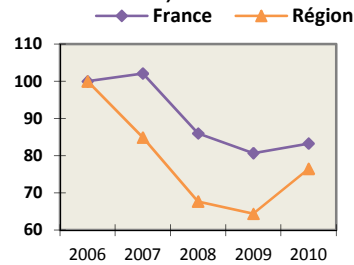
La clientèle américaine fréquente majoritairement les établissements hauts de gamme (3 et 4 étoiles) : 68% des nuitées.

Répartition des nuitées selon les départements ou zones touristiques



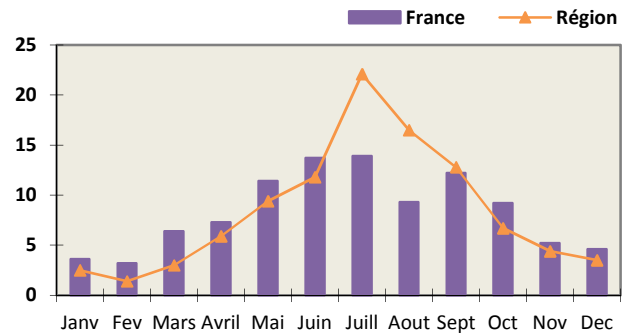
Source : Insee

Evolution du nombre de nuitées (base 100 en 2006)

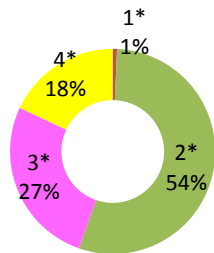
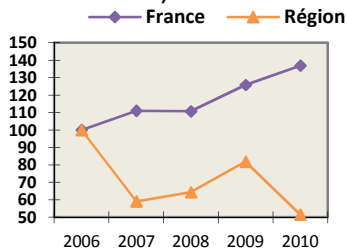


Répartition des nuitées selon la catégorie en région

Saisonnalité des nuitées

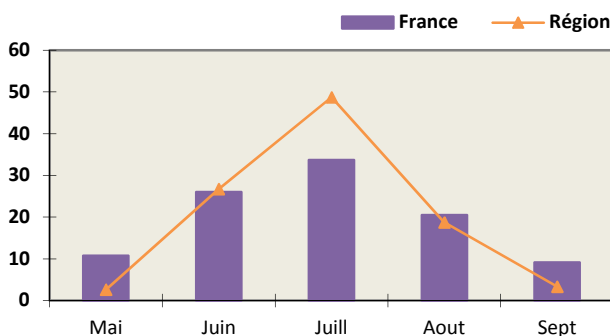


Evolution du nombre de nuitées (base 100 en 2006)



Répartition des nuitées selon la catégorie en région

Saisonnalité des nuitées



en camping

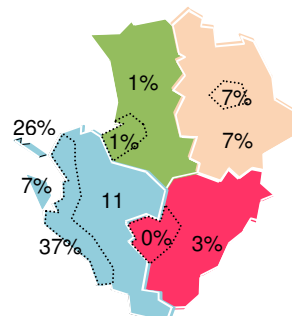
Concentration des nuitées sur le littoral

Le marché américain est très marginal dans les campings de la région mais s'effrite tout de même peu à peu. Le volume de nuitées est arrivé à un niveau assez bas puisqu'il a divisé par deux depuis 2006.

La baisse de fréquentation régionale est imputable aux mauvais résultats de la Charente Maritime : cette clientèle réalise 81% de ses nuitées sur ce département et plus particulièrement sur La Rochelle (29% des nuitées).

Concernant l'intérieur de la région, seule les campings de la Vienne attirent les Américains mais dans un très faible volume.

Le mois de juillet (une nuitée sur deux) et les campings de moyenne gamme (2 étoiles) sont largement privilégiés.



Source : Insee