



# La clientèle française en Poitou-Charentes

## SOMMAIRE

- Généralités
- Profils socio-démographiques
- Zoom sur les séjours personnels
- Part de marché des régions

## SOURCE

Les informations qui suivent sont issues de la note de conjoncture réalisée par TNS-SOFRES qui exploite pour Poitou-Charentes les résultats du Suivi de la Demande Touristique Française.

## VOTRE CONTACT

### Grégory LOUSSOUARN

☎ : 05 49 50 26 56

☎ : 05 49 41 37 28

✉ grl@crtpch.com

Vous pouvez consulter l'ensemble des études et publications de l'observatoire sur notre site :

[www.ort-poitou-charentes.com](http://www.ort-poitou-charentes.com)

## SUIVI DE LA DEMANDE TOURISTIQUE

### Enquête TNS-SOFRES

#### Objectifs de l'étude :

- Recenser et décrire l'ensemble des séjours comportant au moins une nuit passée hors du domicile des Français.
- Décrire les séjours passés dans la région Poitou-Charentes et comparer leurs caractéristiques à celles des séjours réalisés en France ainsi qu'à celles de l'ensemble des séjours recensés.

#### Méthodologie :

Le Suivi de la Demande Touristique est réalisé par voie postale. 20.000 individus de METASCOPE, base de sondage de TNS Sofres, sont interrogés chaque mois. Cet échantillon est représentatif de la population des Français âgés de 15 ans et plus selon les critères (âge, sexe, régions de résidence, PCS...).

A la fin de chaque mois, les panélistes indiquent s'ils ont effectué ou non un voyage (départ du domicile, retour au domicile avec au moins une nuit passée hors de celui-ci) au cours du mois.

Le taux de retour des questionnaires est de l'ordre de 70%.

Les résultats de Poitou-Charentes correspondent à une base de 3 013 séjours au cours de l'année 2006 (3 159 séjours en 2005).

#### Avertissement :

*Avant 2004, seuls les Français de 15 ans et plus étaient interrogés par la SOFRES. Depuis 2004, tous les résidents sont interrogés. Ce changement de champ influence les estimations en volume (nuitées ou séjours) mais peu les structures.*

## Une fréquentation en léger retrait

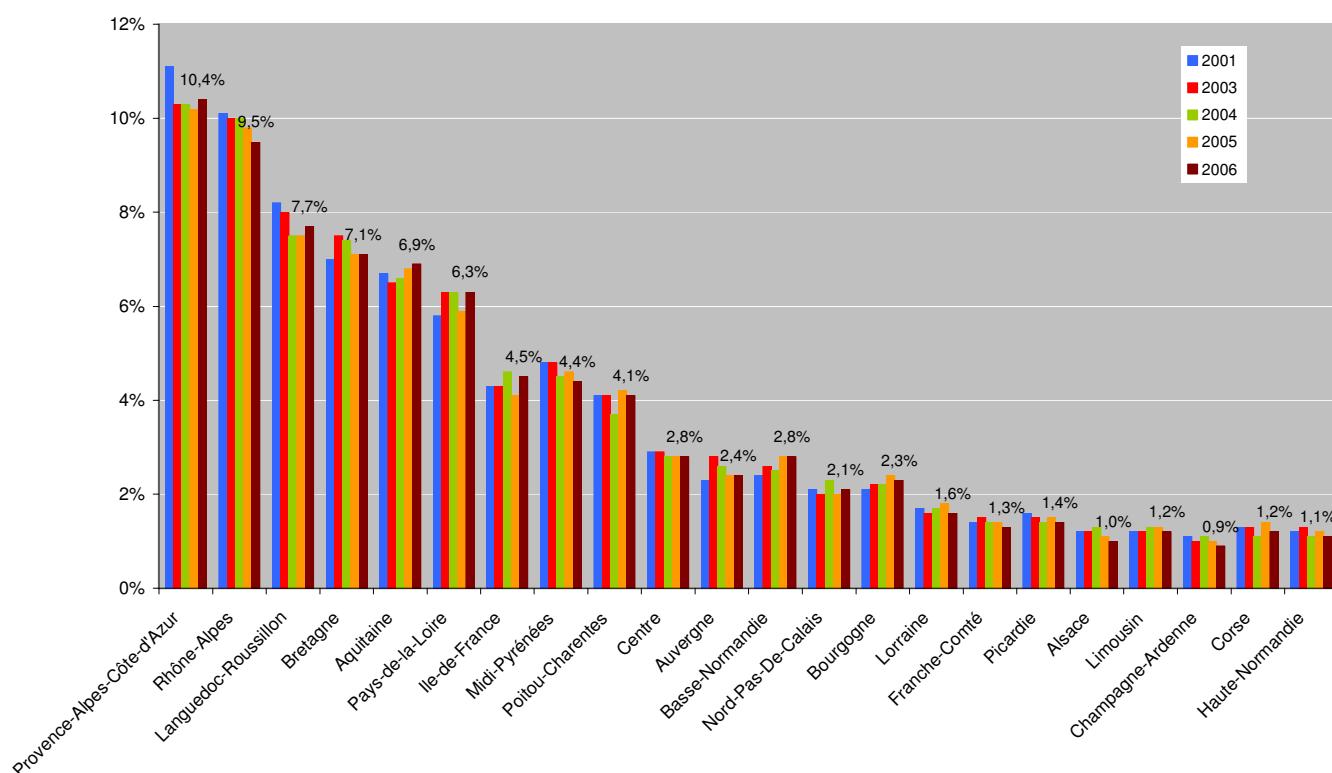
Au cours de l'année 2006, le volume de nuitées françaises en Poitou-Charentes a été de **42,8 millions**, soit une baisse de 2,3% par rapport à 2005. Le nombre de séjours recensés en 2006 est de **7,8 millions** contre 8 millions l'année passée.

La performance de la région est en deçà de l'évolution observée au niveau national puisque le volume d'activité généré par les Français en France est parfaitement stable cette année : 173 millions de séjours pour 849,5 millions de nuitées.

La région Poitou-Charentes se maintient en 10<sup>ème</sup> position dans le palmarès des régions d'accueil en séjours avec 4,0% de part de marché, entre la région Centre (4,2%) et la Basse-Normandie (3,2%).

Concernant le volume de nuitées, elle retrouve un rang plus traditionnel, perdant la 8<sup>ème</sup> place de 2005, synonyme de performance assez exceptionnelle. La région occupe donc le 9<sup>ème</sup> rang avec 4,2% de part de marché, devantant cette fois la Basse-Normandie (2,8%) et la région Centre (2,8%).

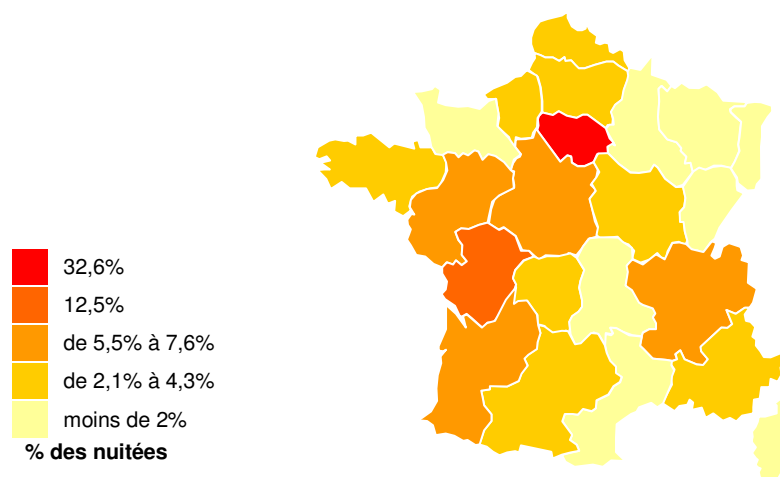
**Parts de marché des régions - nuitées**



**Quelques indicateurs**

	2001	2003	2004		2005	2006
Nombre de séjours (en millions)	6,8	6,8	6,8		8,0	7,8
Nombre de nuitées (en millions)	38,1	39,4	36,5		42,8	41,8
Durée moyenne de séjour	5,5	5,6	5,4		5,4	5,4
Part des courts séjours (en %)	52,7	50,8	54,4		52,7	53,4
Part des longs séjours (en %)	47,3	49,2	45,6		47,3	46,6
Part de l'hébergement marchand (%)	43,4	42,0	46,3		41,5	41,0
Part de l'hébergement non marchand (%)	56,6	58,0	54,7		58,5	59,0
Part des séjours réservés (%)	37,0	34,2	35,4		NC	35,8

### Les régions de résidence – 2006



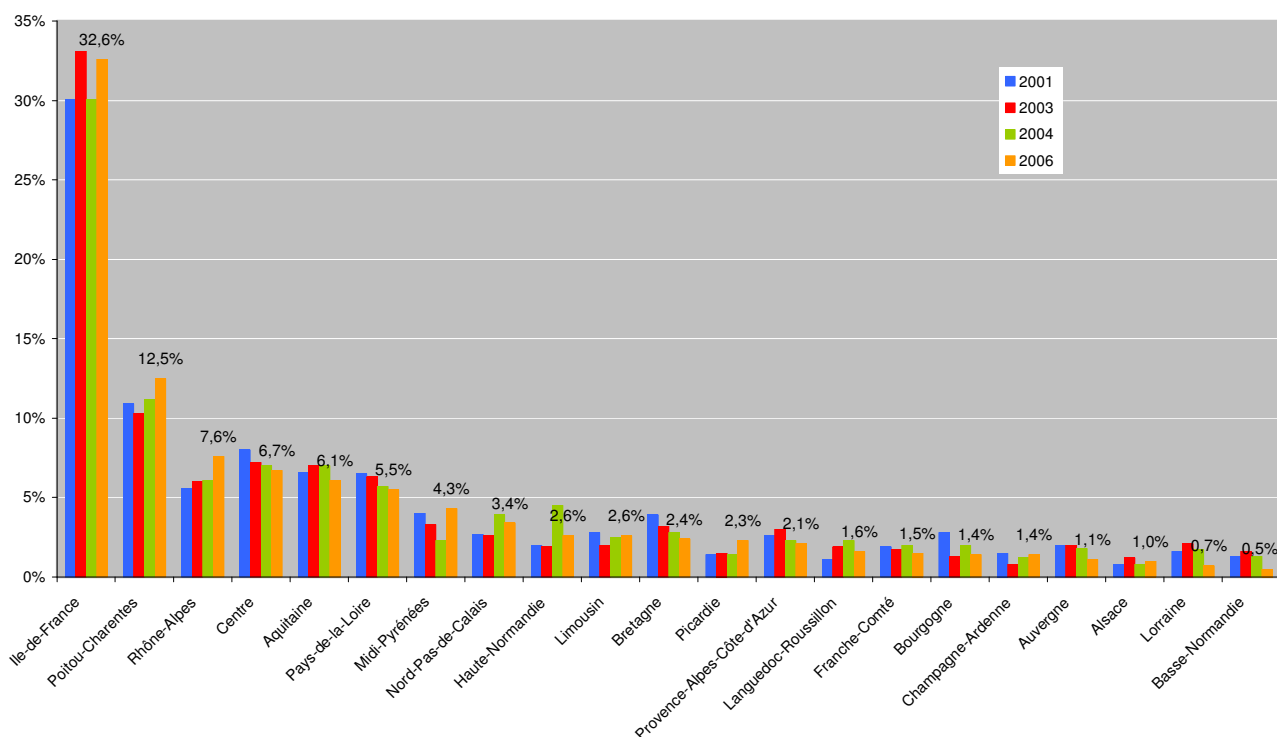
Poitou-Charentes attire une part importante de **Franciliens** : **32,6% des nuitées**. **L'Ile de France demeure assez nettement le premier bassin émetteur la région.**

Le tourisme intra-régional (nombre de nuitées des habitants de **Poitou-Charentes**) est un marché important : **12,5% des nuitées**.

Les résidents des régions limitrophes représentent également une clientèle non négligeable : 6,7% des nuitées pour la région **Centre**, 6,1% pour l'Aquitaine et 5,5% pour les **Pays de la Loire**.

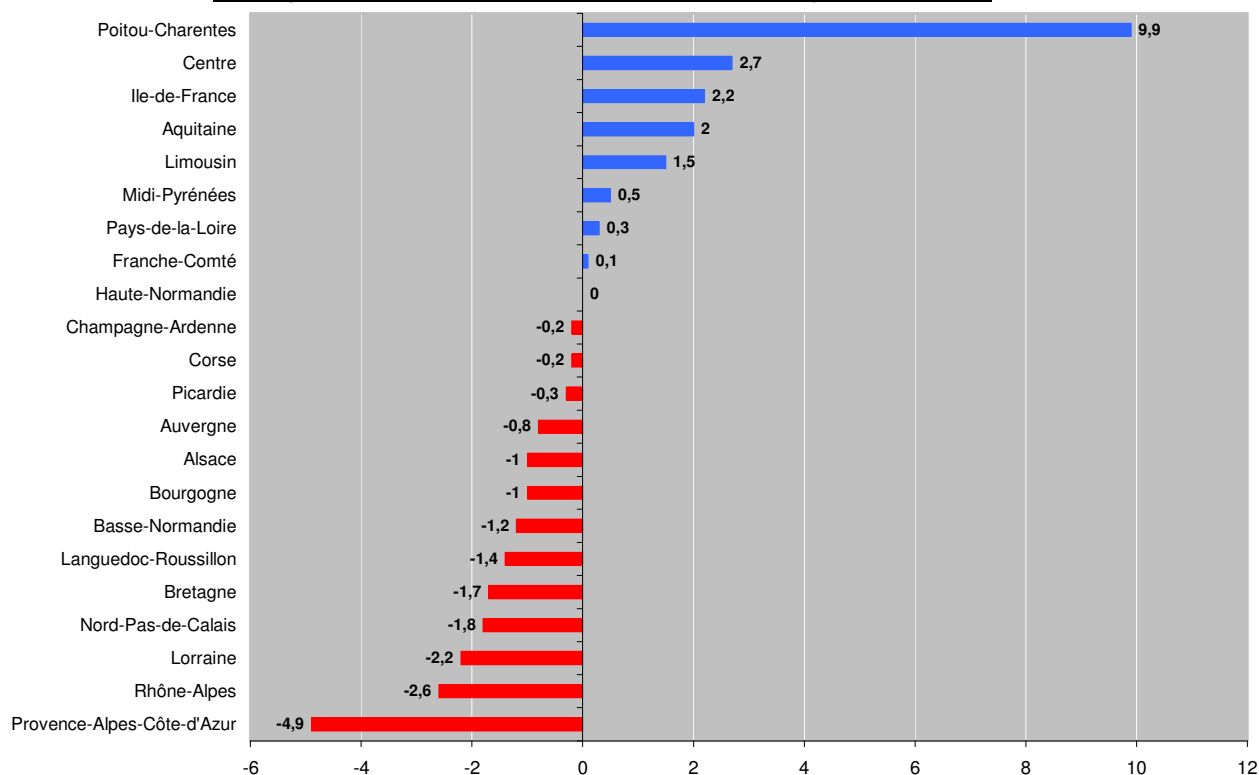
Les bassins de population importants comme **Rhône-Alpes** (7,6%), en pleine progression, et, dans une moindre mesure, Midi-Pyrénées (4,3%) et Nord-Pas-de-Calais (3,4%) occupent les premiers rangs dans la hiérarchie.

### Les régions de résidence – 2001/2003/2004/2006



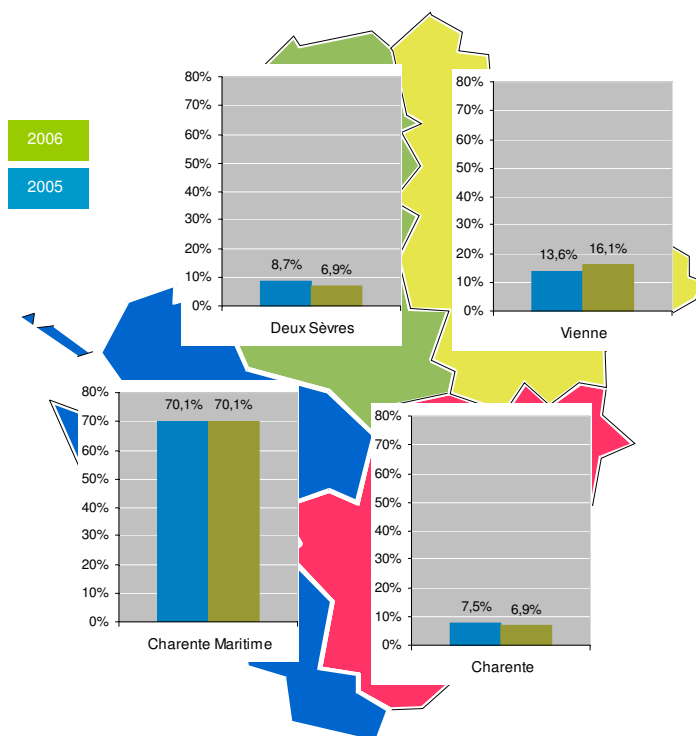
↖	→	↘
Poitou-Charentes Rhône-Alpes	Ile de France Midi-Pyrénées	Centre Pays de la Loire

### Les régions de résidence en 2006 – écart avec la moyenne nationale

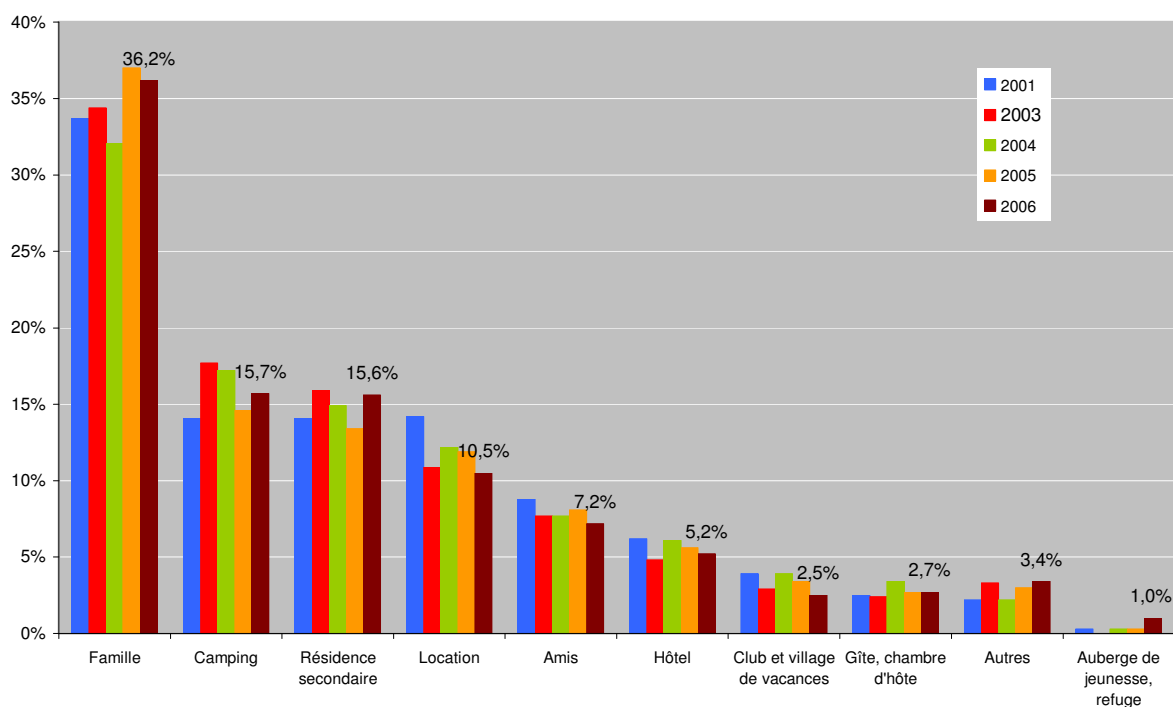


Par l'intermédiaire de l'indicateur ci-dessus, on observe aisément une **sur-représentation des Picto-ChARENTAIS en région**. A l'inverse, par rapport à la moyenne nationale, les résidents des régions « rouges » (PACA, Rhône-Alpes, notamment) sont moins présents en Poitou-Charentes. L'accessibilité de la région joue évidemment un rôle important.

### Les départements de destination

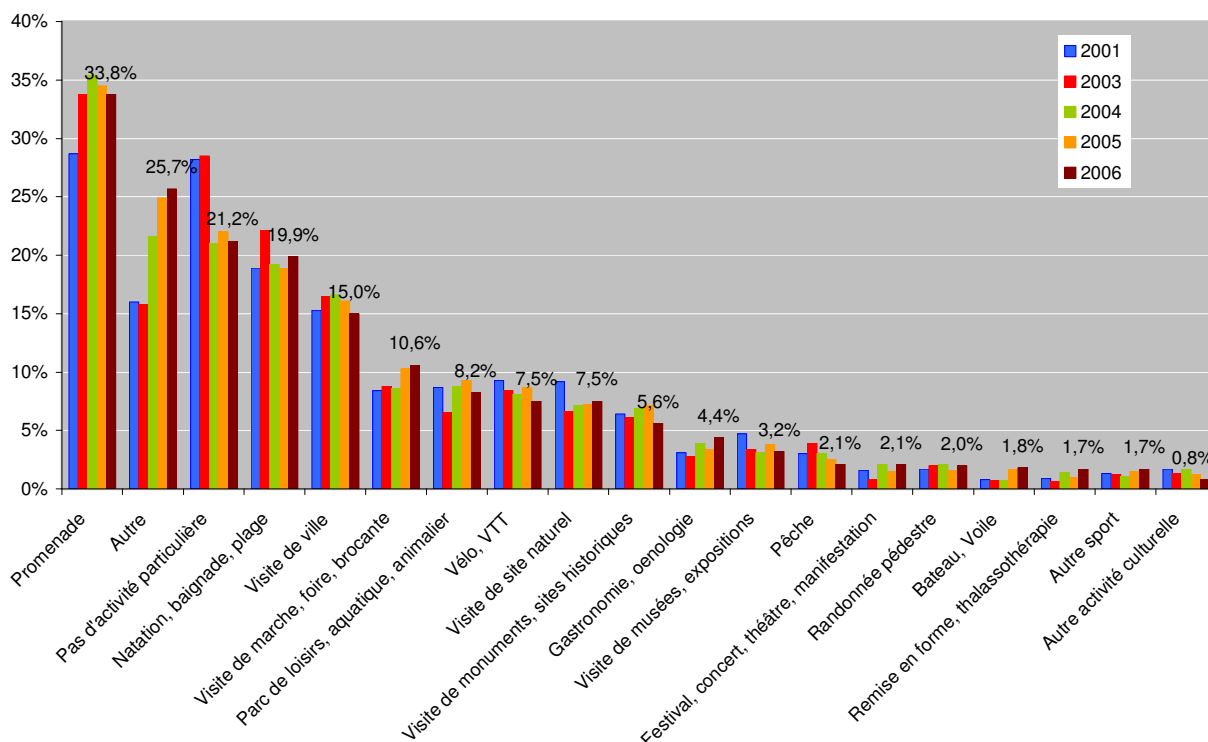


### Mode d'hébergement



L'hébergement se fait principalement **chez la famille** (36,2% des nuitées, en croissance assez significative en 2005). Le **camping**, 1<sup>er</sup> hébergement marchand, demeure un type d'hébergement sensiblement plus choisi en Poitou-Charentes que sur le reste du territoire national. Enfin, la part des résidences secondaires est stable alors que la **location** recule depuis 2001.

### Principales activités pratiquées



La **promenade** reste la principale activité pratiquée en Poitou-Charentes (**33,8%**). On peut noter la place particulière en Poitou-Charentes, comparativement à l'ensemble du territoire national, des **parcs de loisirs et animaliers** (8,2%) ainsi que du **vélo** (7,5%).

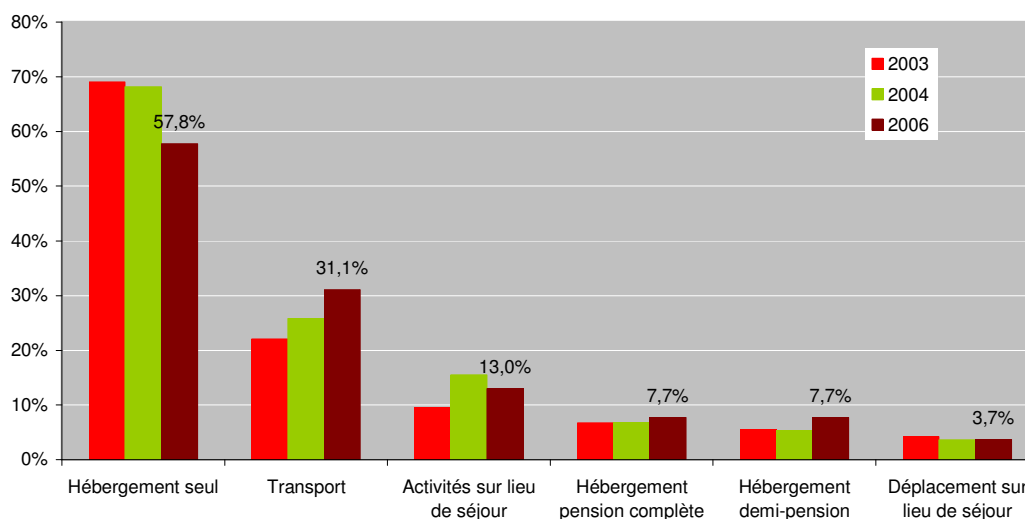
### Principales activités pratiquées (écart avec la moyenne nationale)

	Poitou-Charentes	France
Natation, baignade, plage	19,9%	12,5%
Visite de ville	15,0%	16,5%
Parc de loisirs, aquatique, animalier	8,2%	2,5%
Vélo, VTT	7,5%	3,4%
Gastronomie, oenologie	4,4%	3,7%
Festival, concert	2,1%	3,1%
Pêche	2,1%	1,3%
Randonnée pédestre	2,0%	4,6%
Remise en forme, thalassothérapie	1,7%	0,9%

### La réservation du séjour

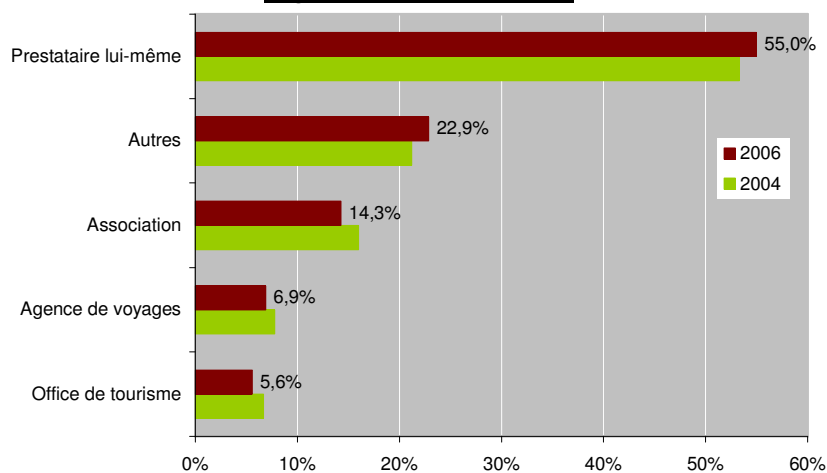
La part des séjours réservés est parfaitement stable depuis 5 ans (36%).

#### Prestations réservées



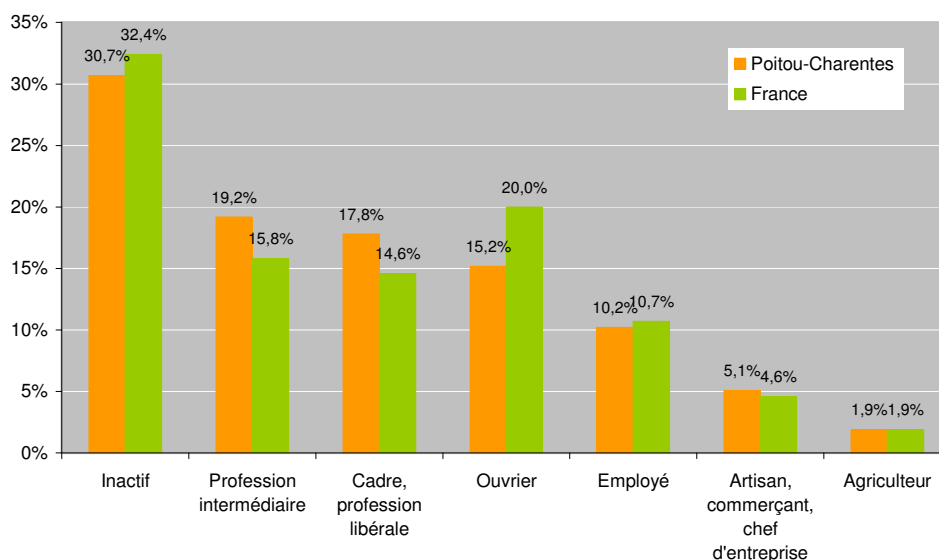
La priorité est donnée à l'**hébergement seul** avec **57,8%** des réservations alors que le transport ne représente que 31,1% (sa part augmente cependant).

#### Organismes de réservation



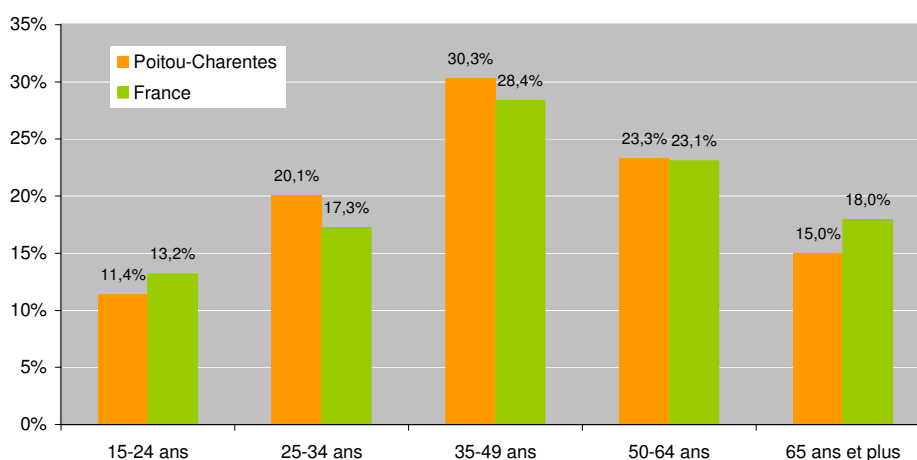
Comme sur l'ensemble du territoire, **plus de la moitié des réservations se font auprès du prestataire lui-même.**

#### CSP du chef de famille



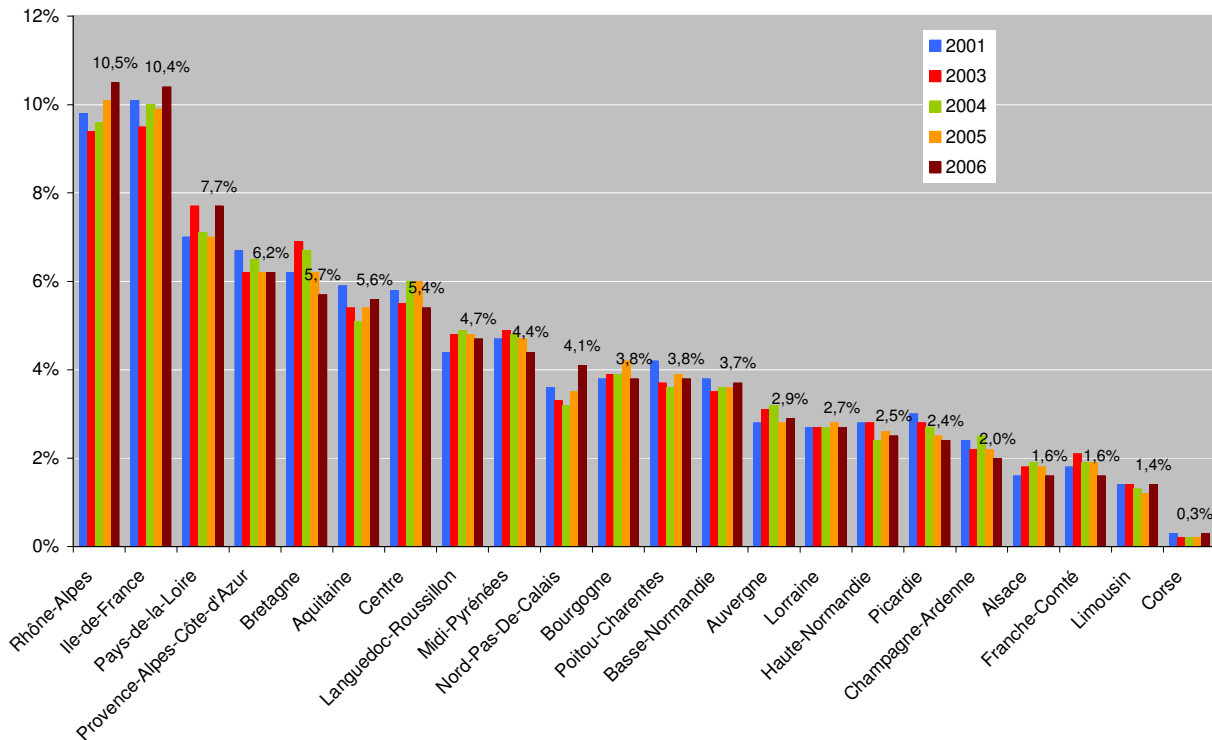
**La part des catégories aisées (professions intermédiaires, cadres...) est plus importante en Poitou-Charentes qu'en France.** Les inactifs restent les plus nombreux à fréquenter la région (32,4%).

#### Age de l'individu



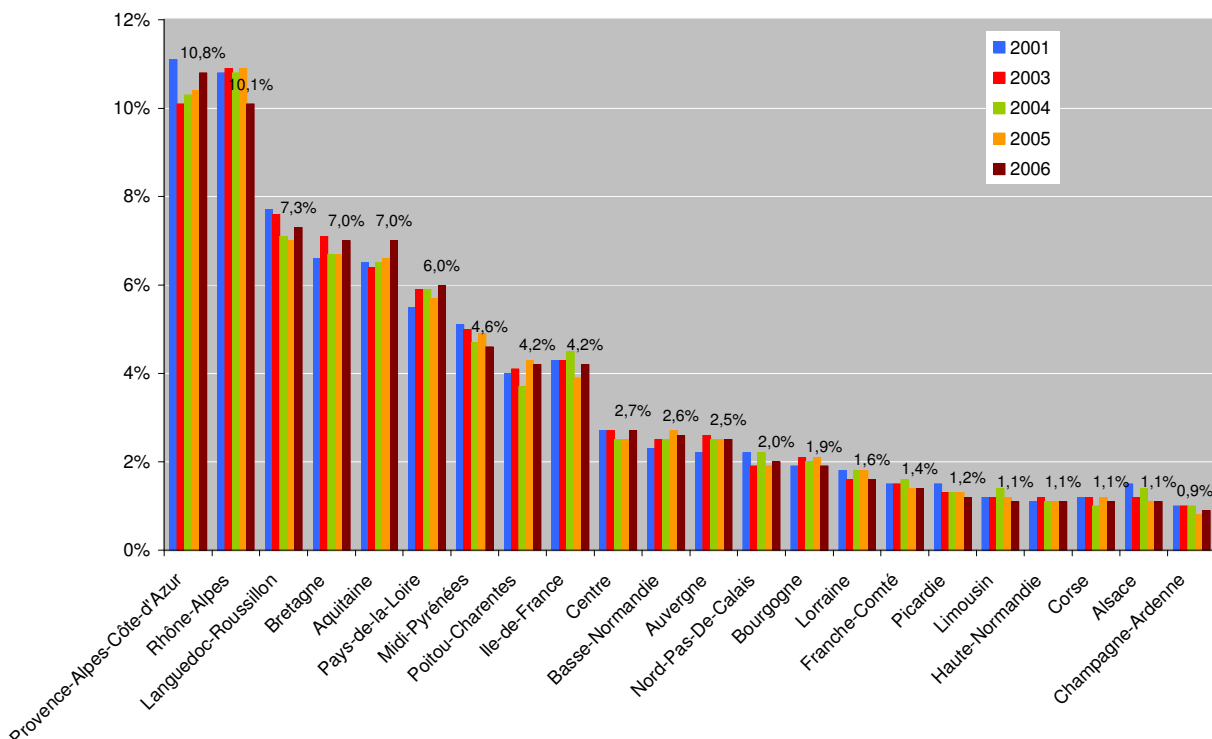
La répartition par âge est assez proche de celle de la moyenne nationale. Quelques nuances cependant : les plus jeunes (15-24 ans) sont sous-représentés à l'inverse des 25-49 ans. En 2006, on remarque **un relatif « rajeunissement » de la clientèle** par rapport à 2004 : les 25-34 ans gagnent 2,5 points par rapport à 2004 alors que les 65 ans et plus en perdent 3.

## Parts de marché des régions - courts séjours



La région se positionne plus comme une région de longs séjours (9<sup>ème</sup> rang national) que de courts séjours (12<sup>ème</sup> rang). Sur les courts séjours, les régions Pays de la Loire et du Centre affichent de bons résultats (Val de Loire, accessibilité...).

## Parts de marché des régions – longs séjours



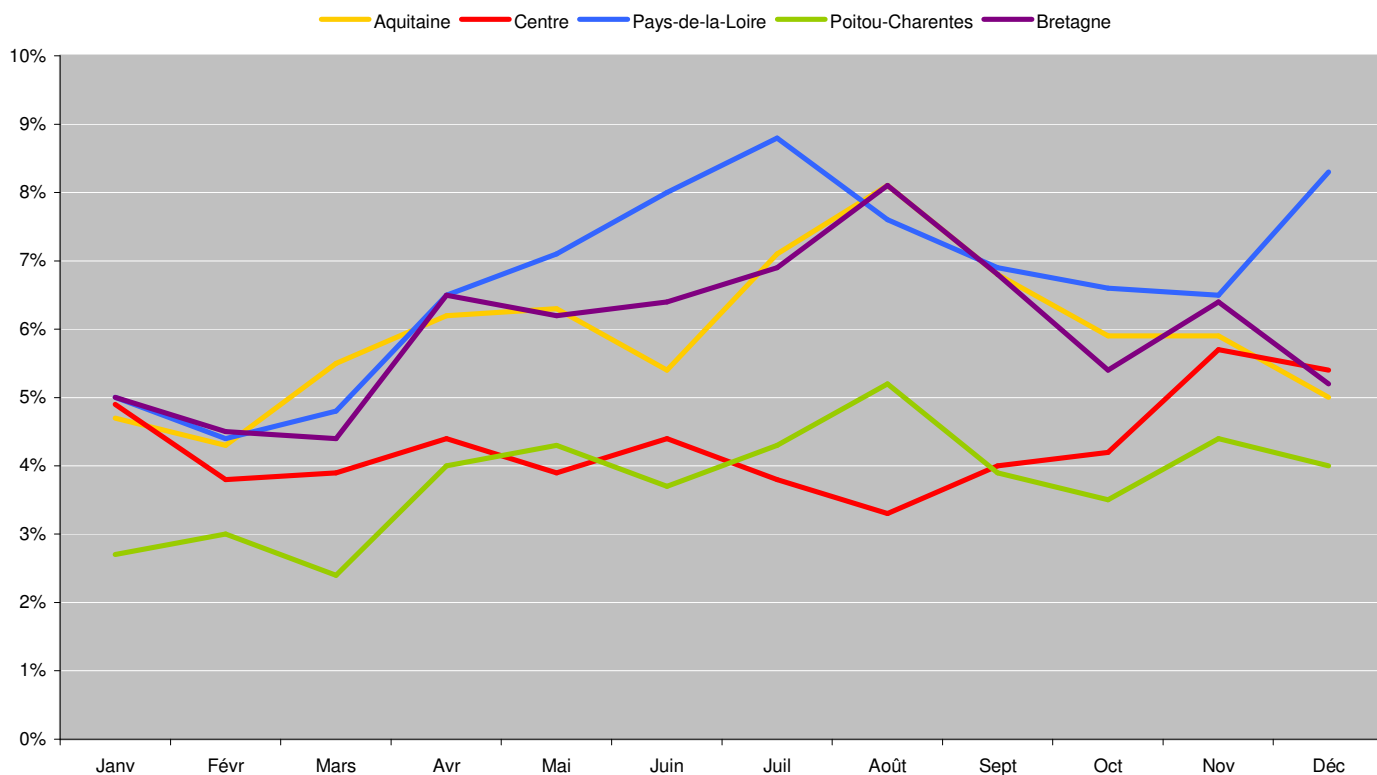
## Parts de marché des régions sur les principaux segments de marché

Rang	Part de marché	Evolution 2005/2006	Mode d'hébergement (nuitées)	1 <sup>ère</sup> région	Région(s) similaire(s)
6 <sup>ème</sup>	7,4%	+0,2 point	Camping	Languedoc-Roussillon (13,4%)	Bretagne (9,2%), Rhône-Alpes (6,0%)
8 <sup>ème</sup>	5,0%	-1,0 point	Location	Rhône-Alpes (15,5%)	Midi-Pyrénées (5,6%), Basse-Normandie (2,7%)
8 <sup>ème</sup>	4,4%	+0,5 point	Résidence secondaire	Languedoc-Roussillon (12,8%)	Bourgogne (4,8%), Basse-Normandie (4,2%)
8 <sup>ème</sup>	2,0%	-0,1 point	Hôtel	Rhône-Alpes (5,0%)	Languedoc-Roussillon (2,1%), Pays de la Loire (1,9 %)
9 <sup>ème</sup>	4,4%	-0,2 point	Hébergement en famille	PACA (9,9%)	Midi-Pyrénées (5,0%), Centre (4,3%)
9 <sup>ème</sup>	3,6%	-0,7 point	Hébergement chez des amis	PACA (11,3%)	Midi-Pyrénées (4,4%), Centre (3,2%)
9 <sup>ème</sup>	3,0%	-1,0 point	Club et village de vacances	PACA (16,2%)	Auvergne (3,1%), Corse (3,0%)
12 <sup>ème</sup>	3,2%	-0,3 point	Gîte rural et chambre d'hôte	Bretagne (10,4%)	Alsace (3,4%), Centre (3,4%), Franche-Comté (2,5%), Limousin (2,5%)
8 <sup>ème</sup>	4,1%	-0,1 point	Hébergement marchand	PACA (10,1%)	Midi-Pyrénées (4,6%), Basse-Normandie (2,3%)
9 <sup>ème</sup>	4,3%	-0,1 point	Hébergement non marchand	PACA (10,8%)	Midi-Pyrénées (4,5%), Centre (4,0%)

Si Poitou-Charentes se hisse globalement au 9<sup>ème</sup> rang des régions (en nuitées) pour la fréquentation touristique des clientèles françaises avec 4,1% de part de marché, les performances diffèrent quelque peu selon les modes d'hébergement. Elle est plutôt mieux classée en hébergement marchand : **6<sup>ème</sup> pour le camping**, 8<sup>ème</sup> pour la location, 8<sup>ème</sup> pour l'hôtellerie. Le poids des résidences secondaires est plus important cette année (+0,5 point par rapport à 2006).

Il faut rappeler que la région ne se classe qu'au 15<sup>ème</sup> rang pour son poids démographique : **Poitou-Charentes compte 2,7% de la population française, mais enregistre 4,2% des nuitées réalisées par les Français lors de séjours personnels hors de leur domicile.**

## Parts de marché mensuelles de Poitou-Charentes et des régions voisines



Les régions littorales pèsent logiquement plus pendant la haute saison. Le pic de fréquentation des Pays de la Loire est en juillet (8,8%, pourquoi ?) alors qu'il est positionné, de manière plus classique, en août en Aquitaine (8,1%), Bretagne (8,1%) et Poitou-Charentes (5,2%). A l'inverse, la saisonnalité est moins marquée en région Centre qui tire vraiment son épingle du jeu hors saison, avec une montée en puissance en fin d'année : 5,7% de part de marché en novembre et 5,4% en décembre.