



# La clientèle française

en Poitou-Charentes

SUIVI DE LA DEMANDE TOURISTIQUE  
Enquête TNS-SOFRES



## > Objectifs de l'étude :

- Recenser et décrire l'ensemble des séjours comportant au moins une nuit passée hors du domicile des Français.
- Décrire les séjours passés dans la région Poitou-Charentes et comparer leurs caractéristiques à celles des séjours réalisés en France ainsi qu'à celles de l'ensemble des séjours recensés.

## Sommaire :

- Généralités
- Profils socio-démographiques
- Zoom sur les séjours personnels
- Part de marché des régions

## Sources :

Les informations qui suivent sont issues de la note de conjoncture réalisée par TNS-SOFRES qui exploite pour Poitou-Charentes les résultats du Suivi de la Demande Touristique Française.

## > Méthodologie :

Le Suivi de la Demande Touristique est réalisé par voie postale. 20.000 individus de METASCOPE, base de sondage de TNS Sofres, sont interrogés chaque mois. Cet échantillon est représentatif de la population des Français âgés de 15 ans et plus selon les critères (âge, sexe, régions de résidence, PCS...).

A la fin de chaque mois, les panélistes indiquent s'ils ont effectué ou non un voyage (départ du domicile, retour au domicile avec au moins une nuit passée hors de celui-ci) au cours du mois.

Le taux de retour des questionnaires est de l'ordre de 70%.

Les résultats de Poitou-Charentes correspondent à une base de 3 163 séjours au cours de l'année 2007 (3 013 séjours en 2006).

## + d'info :

Grégory LOUSSOUARN  
☎ : 05 49 50 26 56  
grl@crtpch.com  
[www.ort-poitou-charentes.com](http://www.ort-poitou-charentes.com)

## Avertissement :

Avant 2004, seuls les Français de 15 ans et plus étaient interrogés par la SOFRES. Depuis 2004, tous les résidents sont interrogés. Ce changement de champ influence les estimations en volume (nuitées ou séjours) mais peu les structures.

## Une fréquentation en léger retrait

Cette année, la part de marché de la région augmente en séjours mais baisse légèrement en nuitées. Au cours de l'année 2007, le volume de nuitées françaises en Poitou-Charentes a été de **41,2 millions**, soit une baisse de 1,4% par rapport à 2006. Le nombre de séjours recensés en 2007 est de **8,2 millions** contre 7,8 millions l'année passée.

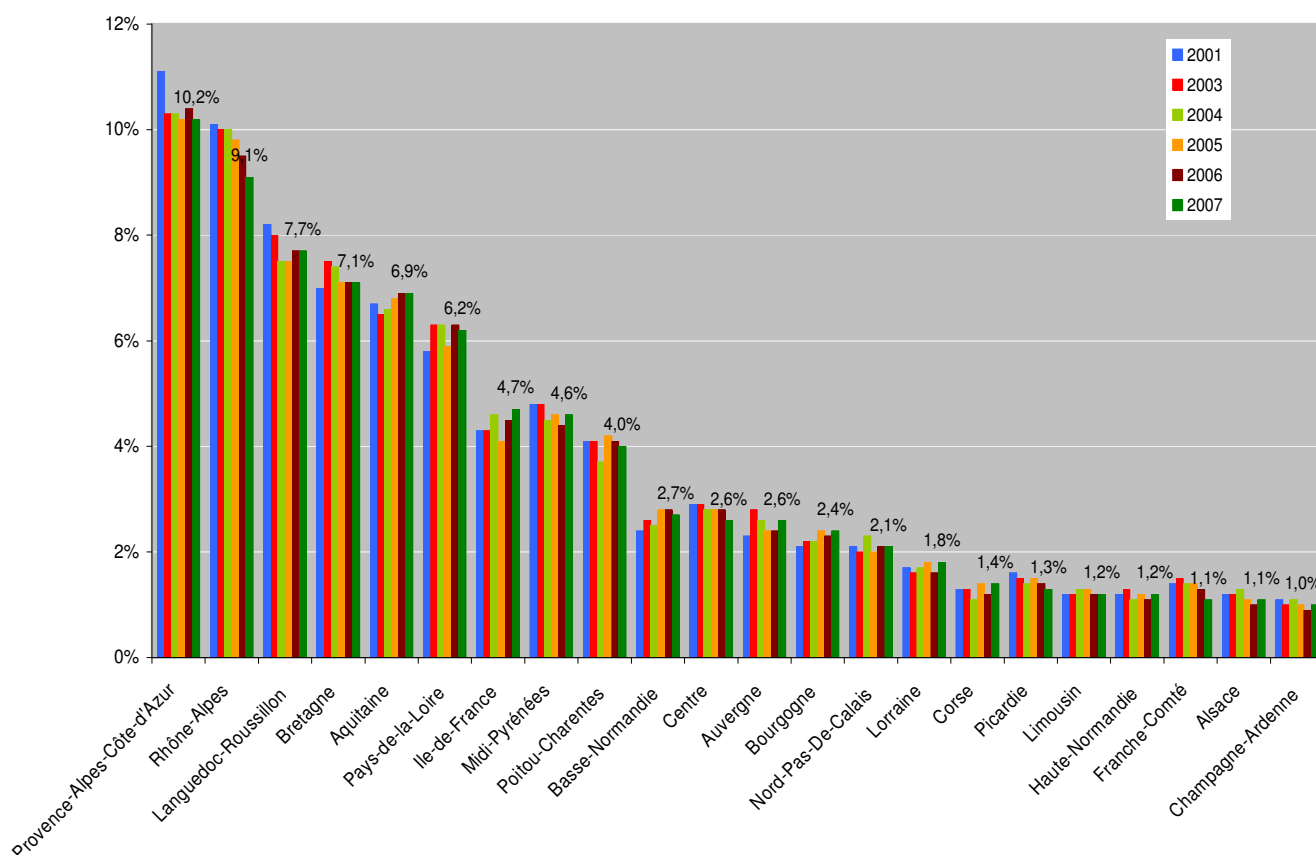
En effet, les séjours ont été en moyenne plus courts qu'en 2006 et 2005. La hausse des séjours touche principalement les séjours du printemps et de l'arrière-saison, tandis que le poids du mois d'août, période traditionnelle des grandes vacances, est en baisse. On observe parallèlement une baisse de la part des séjours en hébergement marchand, expliquée principalement par la baisse du camping.

La performance de la région est donc en deçà de l'évolution observée au niveau national puisque le volume d'activité généré par les Français en France est en léger progrès cette année (+0,9%). On comptabilise en France 178 millions de séjours générant 856,7 millions de nuitées.

La région Poitou-Charentes se maintient en **10<sup>ème</sup> position** dans le palmarès des régions d'accueil en **séjours** avec 4,1% de part de marché, entre la région Centre (4,2%) et la Basse-Normandie (3,2%).

Concernant le volume de **nuitées**, la région occupe donc le **9<sup>ème</sup> rang** avec 4,0% de part de marché. Elle est précédée par la région Midi-Pyrénées (4,6%) mais devance la Basse-Normandie (2,7%).

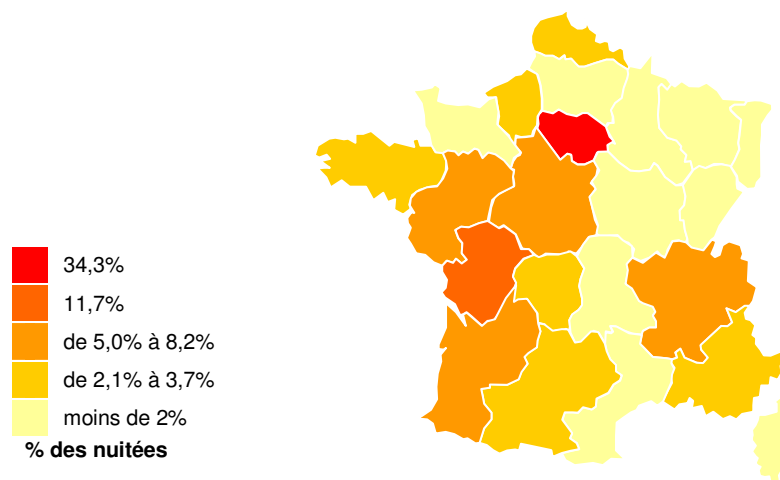
**Parts de marché des régions - nuitées**



### Quelques indicateurs

	2001	2003	2004		2005	2006	2007
Nombre de séjours (en millions)	6,8	6,8	6,8		8,0	7,8	8,2
Nombre de nuitées (en millions)	38,1	39,4	36,5		42,8	41,8	41,2
Durée moyenne de séjour	5,5	5,6	5,4		5,4	5,4	5,1
Part des courts séjours (en %)	52,7	50,8	54,4		52,7	53,4	56,8
Part des longs séjours (en %)	47,3	49,2	45,6		47,3	46,6	43,2
Part de l'hébergement marchand (%)	43,4	42,0	46,3		41,5	41,0	35,3
Part de l'hébergement non marchand (%)	56,6	58,0	54,7		58,5	59,0	64,7
Part des séjours réservés (%)	37,0	34,2	35,4		NC	35,8	35,7

### Les régions de résidence – 2007



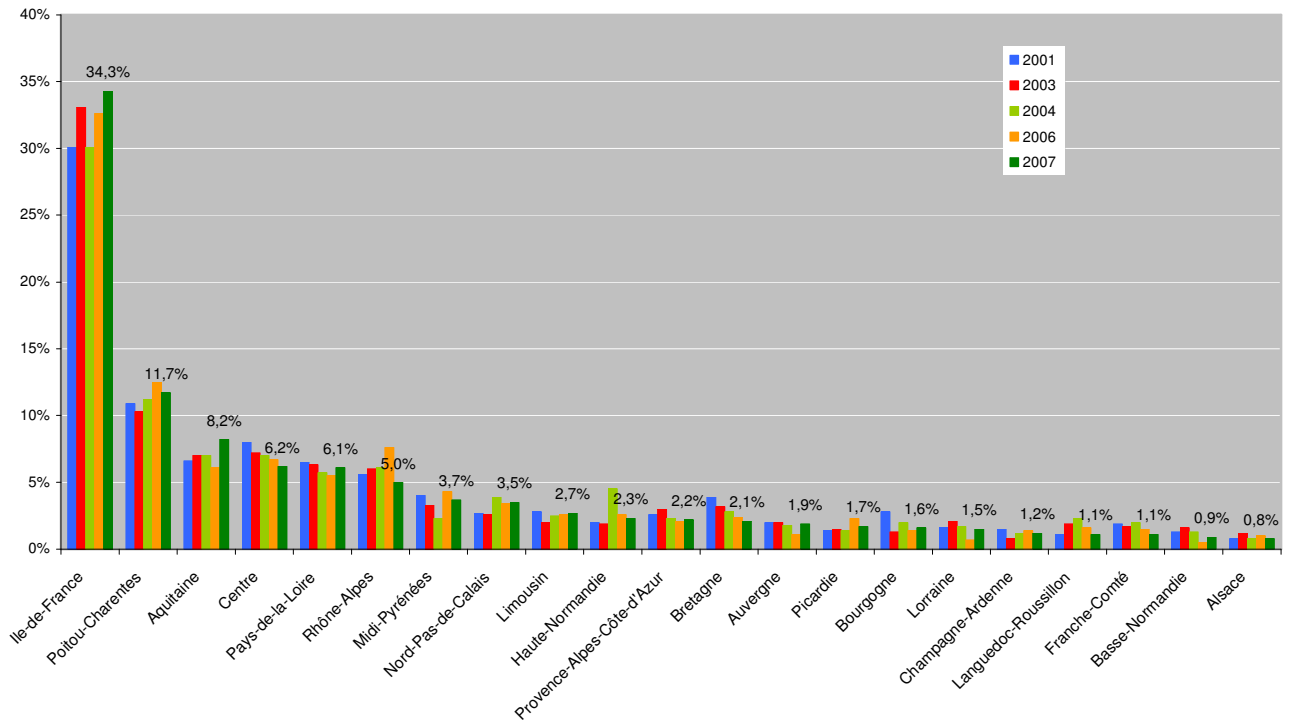
Poitou-Charentes attire une part importante de **Franciliens** : **34,3% des nuitées**. **L'Île de France demeure assez nettement le premier bassin émetteur la région** et consolide cette 1<sup>ère</sup> place en 2007.

Le tourisme intra-régional (nombre de nuitées des habitants de **Poitou-Charentes**) est un marché important (**11,7% des nuitées**), malgré un effritement en 2007.

Les résidents des régions limitrophes représentent également une clientèle non négligeable : 8,2% des nuitées pour l'**Aquitaine** (forte progression en 2007, part de marché supérieure de 2 points par rapport à 2007), 6,2% pour la région **Centre** et 6,1% pour les **Pays de la Loire**.

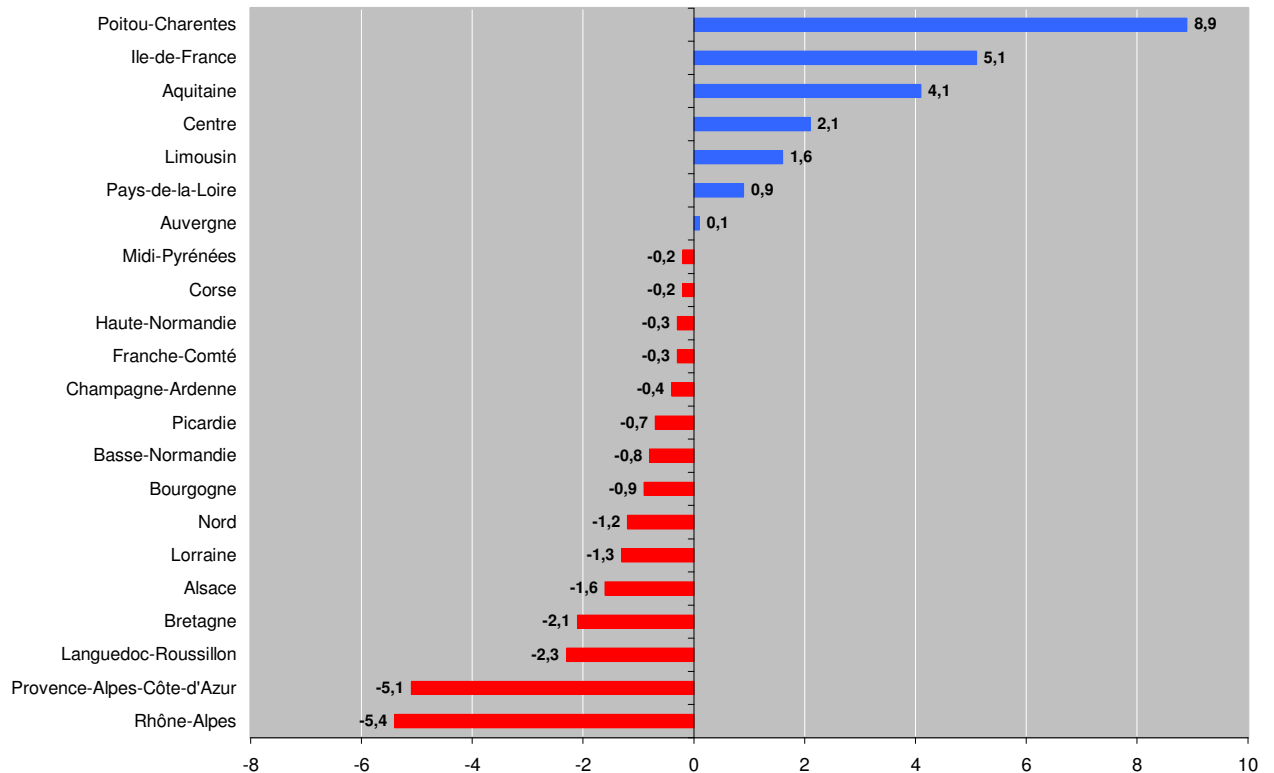
Cette année, un bassin de population important comme **Rhône-Alpes** est en perte de vitesse : 3<sup>ème</sup> clientèle en 2006, cette région perd 2,6 points de part de marché et se classe 6<sup>ème</sup> (5,0% des nuitées). Midi-Pyrénées (3,7%) et le Nord Pas de Calais (3,5%) suivent ensuite dans la hiérarchie.

### Les régions de résidence – 2001/2003/2004/2006/2007



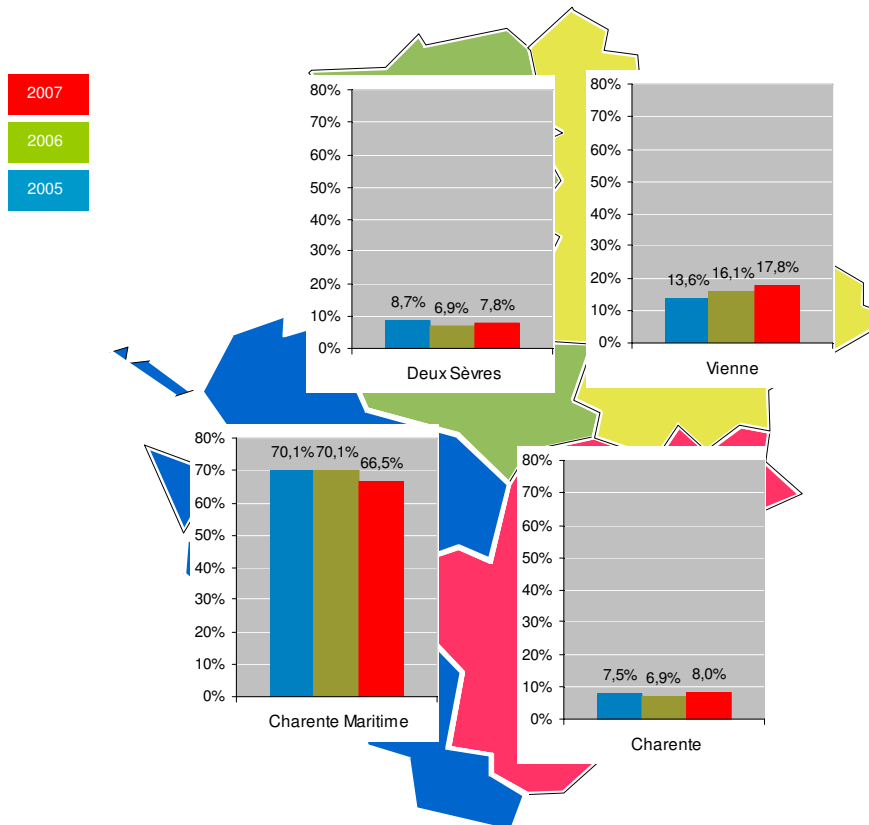
↖	→	↘
Ile de France Aquitaine	Pays de la Loire Midi-Pyrénées	Poitou-Charentes Centre Rhône-Alpes

### Les régions de résidence en 2007 – écart avec la moyenne nationale

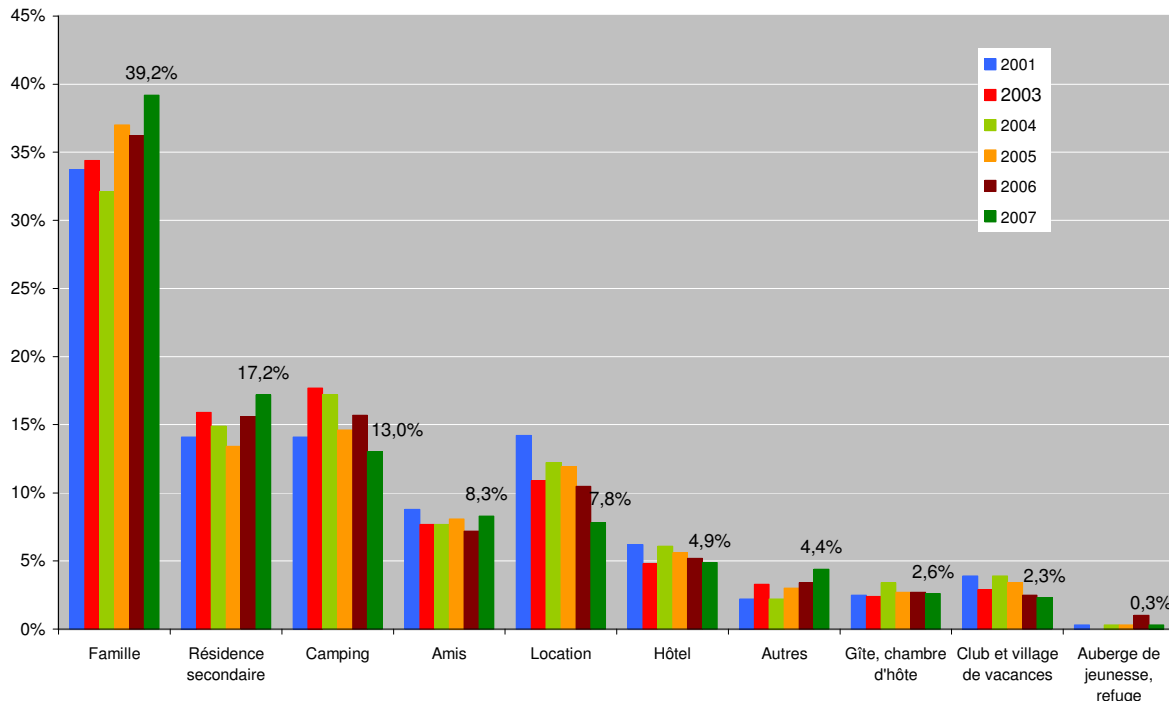


Par l'intermédiaire de l'indicateur ci-dessus, on observe aisément une **sur-représentation des Picto-ChARENTAIS en région**. A l'inverse, par rapport à la moyenne nationale, les résidents des régions « rouges » (PACA, Rhône-Alpes, notamment) sont moins présents en Poitou-Charentes. L'accessibilité de la région joue évidemment un rôle important.

## Les départements de destination

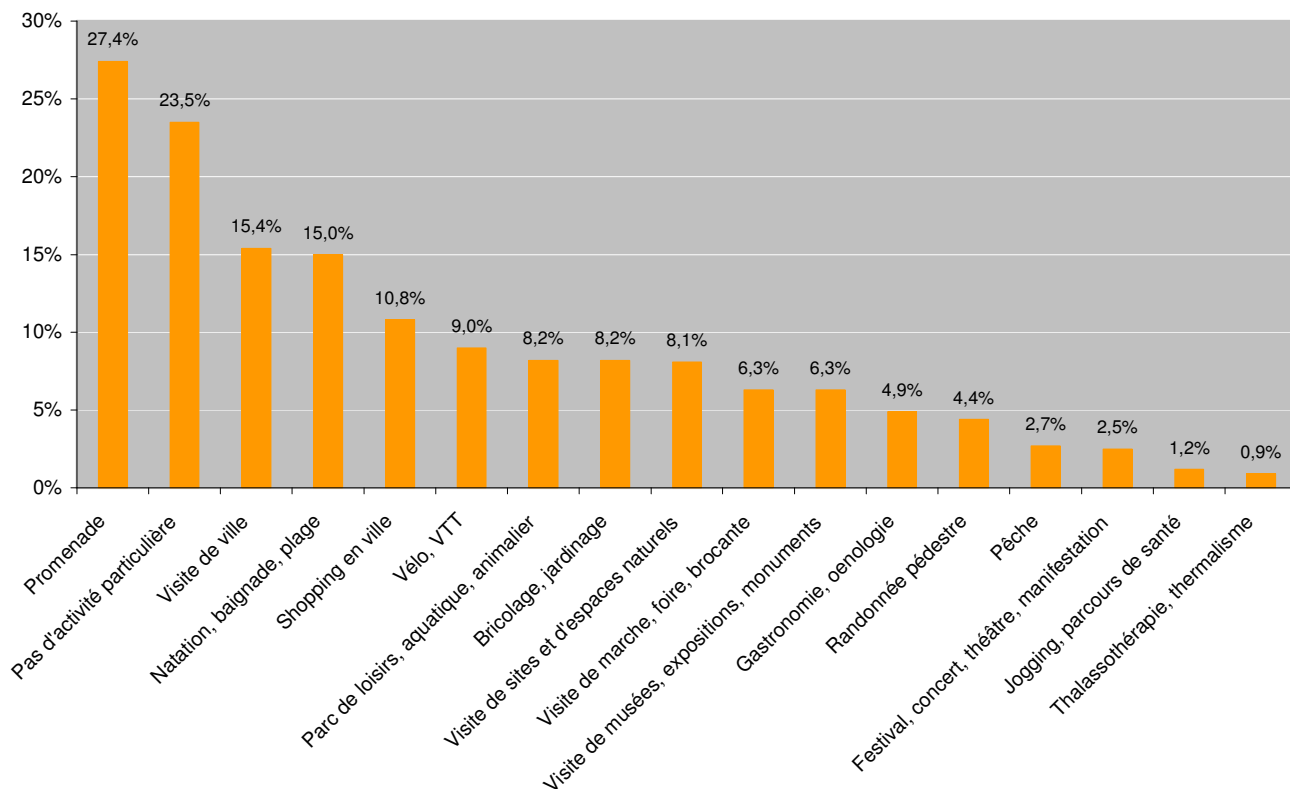


## Mode d'hébergement



L'hébergement se fait principalement **chez la famille** (39,2% des nuitées, en croissance assez significative en 2007). Le poids des résidences secondaires se renforce encore cette année. Le **camping**, 1<sup>er</sup> hébergement marchand, demeure un type d'hébergement sensiblement plus choisi en Poitou-Charentes que sur le reste du territoire national. Pénalisée par une météo très difficile, 2007 fut cependant une année difficile pour cet hébergement.

### Principales activités pratiquées



La **promenade** reste la principale activité pratiquée en Poitou-Charentes (**27,4%**). On peut noter la place particulière en Poitou-Charentes, comparativement à l'ensemble du territoire national, du **vélo** (9,0%) ainsi que des **parcs de loisirs et animaliers** (8,2%).

↖	→	↘
Vélo, VTT Randonnée pédestre	Visite de villes Parcs de loisirs, animaliers	Natation, plage, baignade Visite de marché, foire Visite de musées, monuments

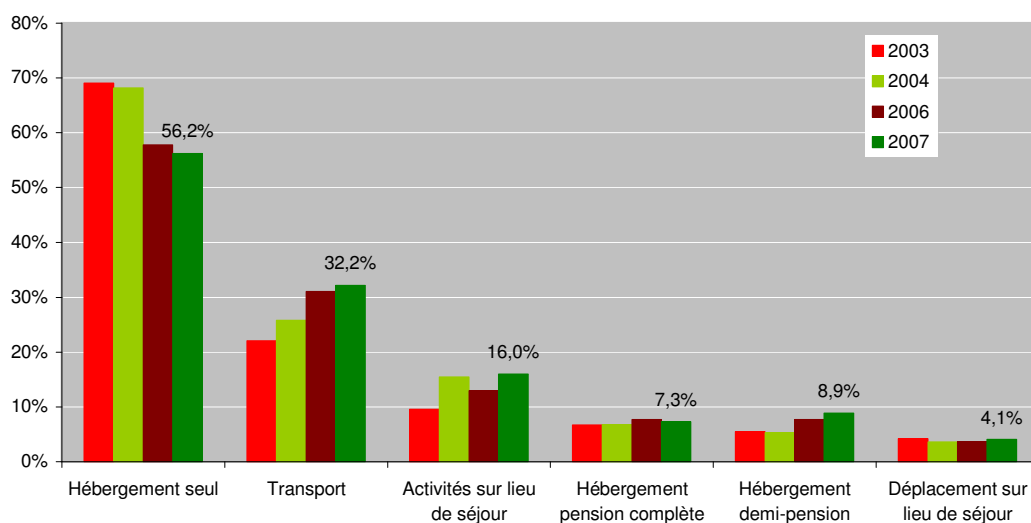
### Principales activités pratiquées (écart avec la moyenne nationale)

	Poitou-Charentes	France
Natation, baignade, plage	15,0%	12,0%
Visite de ville	15,4%	16,4%
Vélo, VTT	9,0%	3,3%
Parc de loisirs, aquatique, animalier	8,2%	3,1%
Visite de musées, expositions, monuments	6,3%	8,2%
Randonnée pédestre	4,4%	7,3%
Pêche	2,7%	1,3%
Festival, concert	2,5%	3,1%

## La réservation du séjour

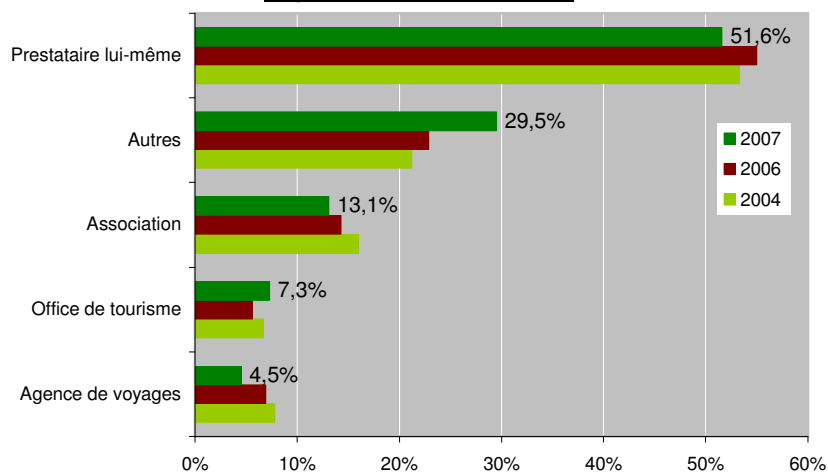
La part des séjours réservés est parfaitement stable depuis 5 ans (36%).

### Prestations réservées



La priorité est donnée à l'**hébergement seul** avec **56,2%** des réservations alors que le transport ne représente que 32,2% (sa part augmente cependant).

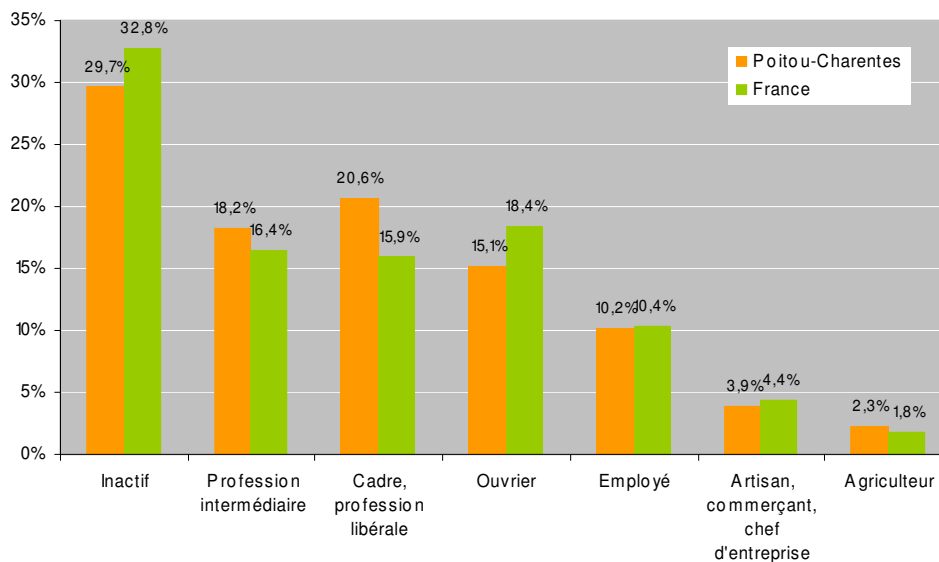
### Organismes de réservation



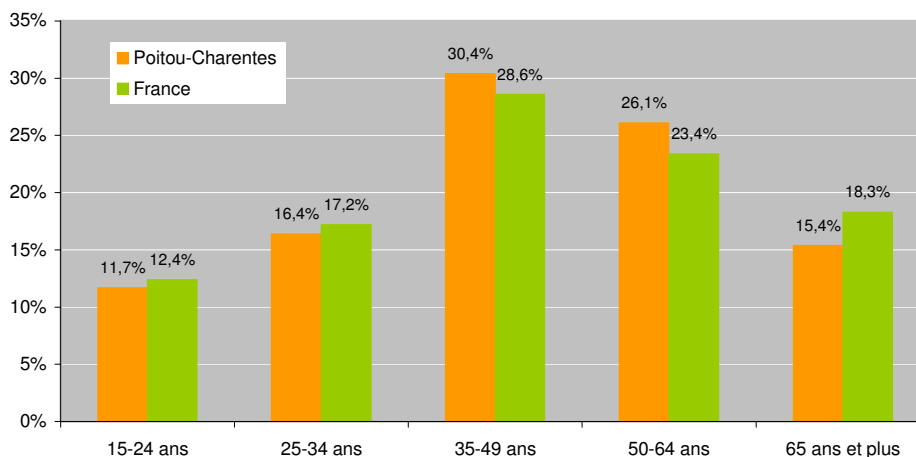
Comme sur l'ensemble du territoire, **plus de la moitié des réservations se font auprès du prestataire lui-même.**

### CSP du chef de famille

**La part des catégories aisées (professions intermédiaires, cadres...) est plus importante en Poitou-Charentes qu'en France.** Les inactifs restent les plus nombreux à fréquenter la région (32,8%).

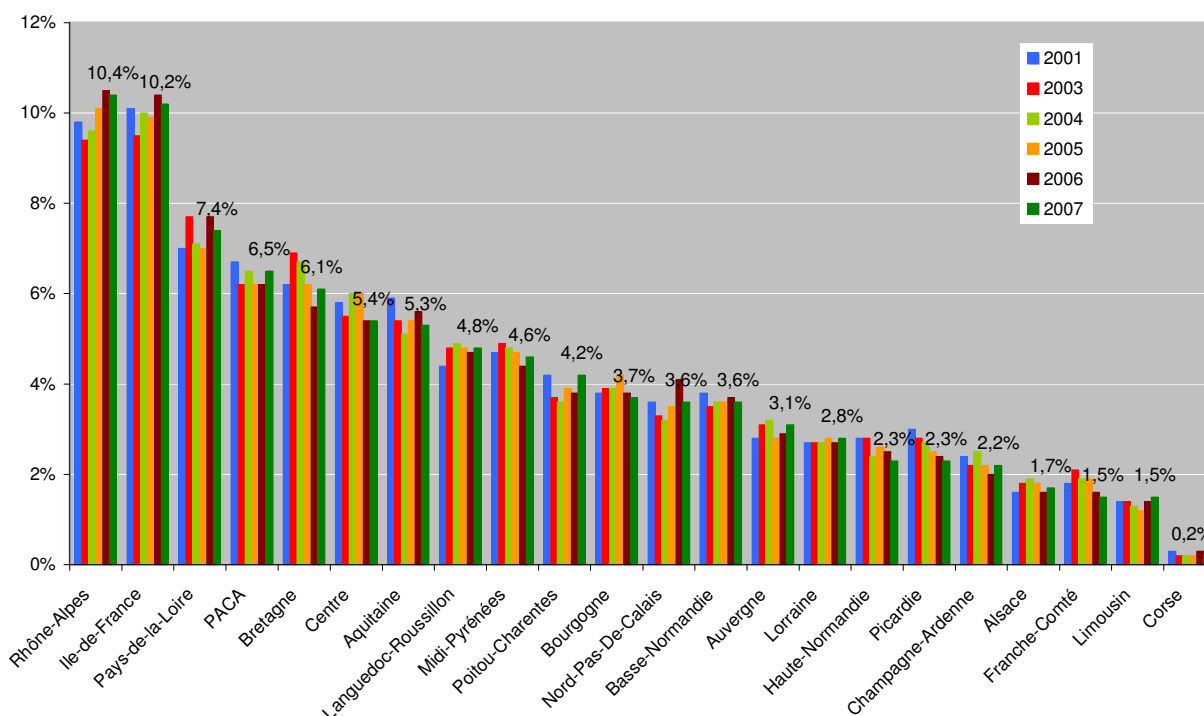


### Age de l'individu



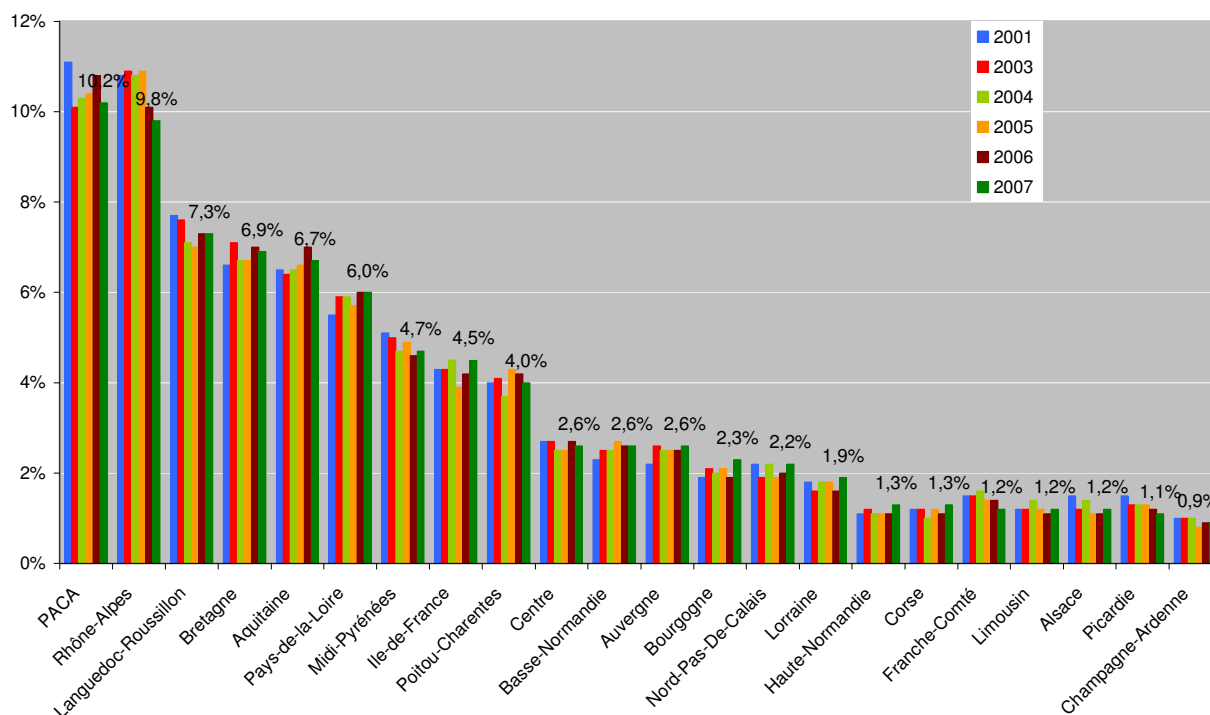
La répartition par âge est assez proche de celle de la moyenne nationale. Quelques nuances cependant : les « 35-64 ans » sont sur-représentés alors qu'à l'inverse, les retraités sont moins présents en Poitou-Charentes.

## Parts de marché des régions - courts séjours



La région se positionne surtout comme une région de longs séjours (9<sup>ème</sup> rang national). Cependant, en 2007, Poitou-Charentes progresse sur les courts séjours (10<sup>ème</sup> rang). Sur les courts séjours, les régions Pays de la Loire et du Centre affichent de bons résultats (Val de Loire, accessibilité...).

## Parts de marché des régions – longs séjours



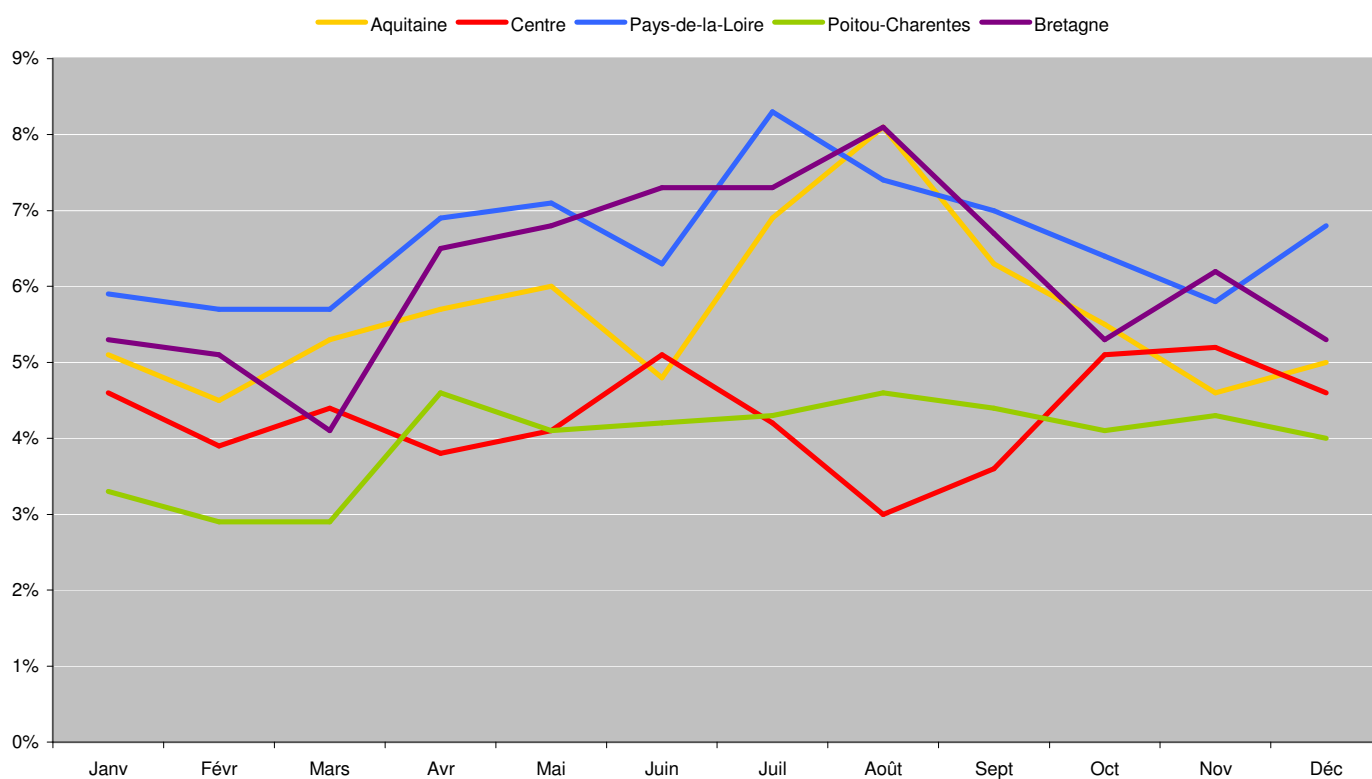
## Parts de marché des régions sur les principaux segments de marché

<i>Rang</i>	<i>Part de marché</i>	<i>Evolution 2006/2007</i>	<i>Mode d'hébergement (nuitées)</i>	<i>1<sup>ère</sup> région</i>	<i>Région(s) similaire(s)</i>
6 <sup>ème</sup>	6,9%	-0,5 point	Camping	Languedoc-Roussillon (13,8%)	Bretagne (9,1%), Rhône-Alpes (5,5%)
7 <sup>ème</sup>	4,8%	+0,4 point	Résidence secondaire	PACA (13,6%)	Aquitaine (5,7%), Basse-Normandie (4,5%)
8 <sup>ème</sup>	3,7%	-1,3 point	Location	PACA (14,9%)	Midi-Pyrénées (5,7%), Basse-Normandie (3,0%)
8 <sup>ème</sup>	2,8%	-0,2 point	Club et village de vacances	Rhône-Alpes (16,6%)	Midi-Pyrénées (2,8%), Corse (2,7%), Auvergne (2,7%)
9 <sup>ème</sup>	4,6%	+0,2 point	Hébergement en famille	Rhône-Alpes (9,2%)	Midi-Pyrénées (4,7%), Centre (3,8%)
9 <sup>ème</sup>	4,2%	+0,6 point	Hébergement chez des amis	PACA (10,9%)	Midi-Pyrénées (5,6%), Centre (3,9%)
10 <sup>ème</sup>	1,8%	-0,2 point	Hôtel	PACA (4,9%)	Pays de la Loire (2,0%), Auvergne (2,0%), Alsace (1,6 %)
11 <sup>ème</sup>	3,2%	0,0 point	Gîte rural et chambre d'hôte	Midi-Pyrénées (11,4%)	Centre (3,5%), Pays de la Loire (3,5%), Alsace (2,5%)
8 <sup>ème</sup>	4,6%	+0,3 point	Hébergement non marchand	PACA (10,3%)	Midi-Pyrénées (4,6 %), Centre (3,6%)
8 <sup>ème</sup>	3,6%	-0,5 point	Hébergement marchand	PACA (10,3%)	Pays de la Loire (4,8%), Auvergne (2,3%)

Malgré une année 2007 assez difficile, le camping demeure le mode d'hébergement où Poitou-Charentes occupe le meilleur classement (6<sup>ème</sup> place avec 6,9% de part de marché). Le poids des résidences secondaires dans la fréquentation française continue de progresser : +0,4 point par rapport à l'année dernière, +0,9 par rapport à 2005. L'hébergement en famille/chez les amis est toujours de plus en plus privilégié.

Il faut rappeler que la région ne se classe qu'au 15<sup>ème</sup> rang pour son poids démographique : **Poitou-Charentes compte 2,7% de la population française, mais enregistre 4,0% des nuitées réalisées par les Français lors de séjours personnels hors de leur domicile.**

## Parts de marché mensuelles de Poitou-Charentes et des régions voisines



Les régions littorales pèsent logiquement plus pendant la haute saison. Le pic de fréquentation des Pays de la Loire est en juillet (8,3%) alors qu'il est positionné, de manière plus classique, en août en Aquitaine (8,1%) et Bretagne (8,1%). A l'inverse, la saisonnalité est moins marquée en Poitou-Charentes (la part de marché du mois d'avril est similaire à celle du mois d'août). La région Centre tire vraiment son épingle du jeu hors saison, avec une montée en puissance en fin d'année : 5,2% de part de marché en novembre et 5,1% en octobre.